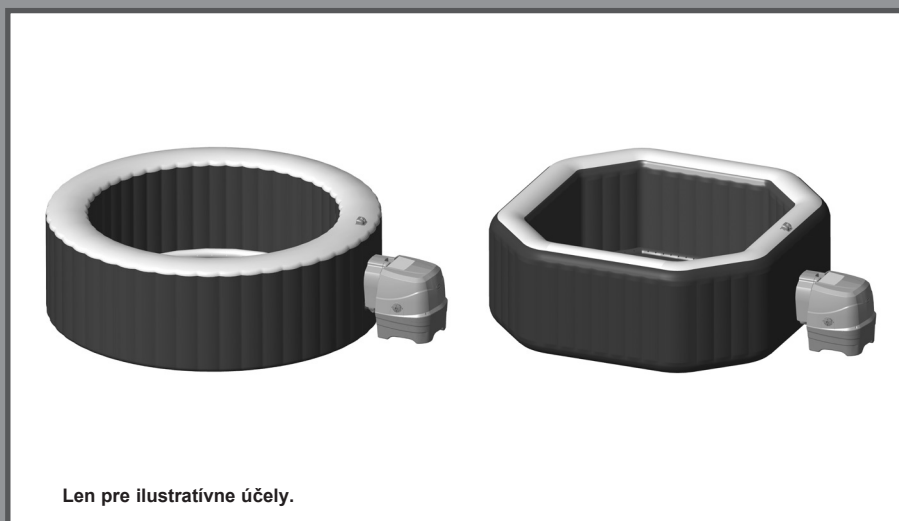


DÔLEŽITÉ BEZPEČNOSTNÉ ZÁSADY

Pred inštaláciou a použitím tohto výrobku si prečítajte, pochopte a starostlivo dodržiavajte všetky pokyny. Odložte si pre budúcu potrebu.

PureSpa™ Greywood Deluxe™ SB-HWF20



Len pre ilustratívne účely.

Nezabudnite vyskúšať iné skvelé výrobky Intex: bazény, bazénové príslušenstvo, domáce hračky, nafukovacie matrace a člny, ktoré sú k dispozícii u vynikajúcich predajcov alebo navštívte naše webové stránky.

Vzhľadom na politiku neustáleho zdokonaľovania výrobkov si Intex vyhradzuje právo na zmenu špecifikácií a vzhľadu, čo môže mať za následok aktualizáciu návodu na obsluhu bez predchádzajúceho upozornenia.

INTEX®

©2020 Intex Marketing Ltd. - Intex Development Co. Ltd. - Intex Recreation Corp. All rights reserved/Tous droits réservés/Todos los derechos reservados/Alle Rechte vorbehalten. Printed in China/Imprimé en Chine/Impreso en China/Gedruckt in China.

®™ Trademarks used in some countries of the world under license from/®™ Marques utilisées dans certains pays sous licence de/Marcas registradas utilizadas en algunos países del mundo bajo licencia de/Warenzeichen verwendet in einigen Ländern der Welt in Lizenz von/Intex Marketing Ltd. to/à/a/an Intex Development Co. Ltd., G.P.O Box 28829, Hong Kong & Intex Recreation Corp., P.O. Box 1440, Long Beach, CA 90801 • Distributed in the European Union by/Distribué dans l'Union Européenne par/Distribuido en la unión Europea por/Vertrieb in der Europäischen Union durch/Intex Trading B.V., Venneveld 9, 4705 RR Roosendaal – The Netherlands
www.intexcorp.com

POUŽÍVATEĽSKÁ PRÍRUČKA

OBSAH

Varovanie.....	3-6
Diely.....	7-8
Inštalácia.....	9-14
Obsluha.....	15-20
Minimalizujte tepelné straty a spotrebu energie.....	20
Tabuľka LED kódov.....	21
Údržba a chemikálie.....	22-26
Skladovanie.....	26
Riešenie problémov.....	27-30
Demontáž motoru filtračného čerpadla.....	31
Záruka.....	32

DÔLEŽITÉ BEZPEČNOSTNÉ POKYNY

Pri inštalácii a používaní tohto elektrického vybavenia sa musia vždy dodržiavať základné bezpečnostné opatrenia, vrátane nasledovných.

PREČÍTAJTE SI A DODRŽIAVAJTE VŠETKY POKYNY

⚠ NEBEZPEČENSTVO

- Riziko náhodného utopenia (najmä u detí do 5 rokov). Venujte pozornosť tomu, aby ste zabránili neoprávnenému prístupu detí do bazénu. To je možné dosiahnuť dohľadom dospeléj osoby, ktorá zabezpečuje prístupové prostriedky alebo inštaluje bezpečnostné zariadenie do bazéna. Ak sa chcete vyhnúť nehodám počas používania bazénu, zabezpečte, aby deti boli pod neustálym dohľadom.
- Nebezpečenstvo utopenia. Pravidelne kontrolujte bazénový kryt na tesnosť, predčasné opotrebovanie, poškodenie alebo známky poškodenia. Nikdy nepoužívajte opotrebovaný alebo poškodený kryt: nebude poskytovať úroveň ochrany, ktorá je nevyhnutná na predchádzanie nepovoleného vstupu do bazéna deťom.
- Nebezpečenstvo úrazu. Sacia armatúra v tomto bazéne je dimenzovaná tak, aby zodpovedala špecifickému toku vody vytvorenému čerpadlom. Ak je potrebné vymeniť saciu armatúru alebo čerpadlo, uistite sa, že prietoky sú kompatibilné. Nikdy neprevádzkujte bazén, ak je sacia armatúra rozbitá alebo chýba. Nikdy nevymieňajte saciu armatúru za armatúru s menšími hodnotami, než je prietok vyznačený na originálnej sacej armatúre.
- Nebezpečenstvo úrazu. Okamžite vymeňte poškodený kábel. Nezakopávajte kábel. Nepoužívajte predlžovaciešnúry.
- Nebezpečenstvo úrazu elektrickým prúdom. Nedovoľte používanie žiadnych elektrických spotrebičov, ako je svetlo, telefón, rádio, alebo televízia do vzdialenosti 3,5 m (11,5 stopy) od vírivého bazénu.
- Nebezpečenstvo úrazu elektrickým prúdom. Nepoužívajte bazén, ak prší, hrmí alebo sa blýska.

⚠ VAROVANIE

- Odporúčame pripojiť tento elektrický vírivý bazén na prúdový istič, ktorého menovitý zvyškový prevádzkový prúd neprekračuje 30 mA.
- Tento elektrický vírivý bazén má prúdový istič (PRCD), ktorého menovitý zvyškový prevádzkový prúd neprekračuje 10 mA. Ak sa zistí prúdový zvod väčší ako 10 mA, PRCD preruší napájanie. V takom prípade ihneď odpojte a prestaňte používať bazén. Musíte sa obrátiť na miestne servisné stredisko so žiadosťou o pomoc a/alebo opravu tohto výrobku.
- Časti obsahujúce živé časti, okrem častí dodaných s bezpečnostným malým napätím nepresahujúcim 12 V, musia byť neprístupné pre osoby v bazéne.
- Elektrická inštalácia musí spĺňať požiadavky miestnych národných noriem.
- Časti obsahujúce elektrické súčasti, okrem diaľkového ovládania, musia byť umiestnené alebo upevnené tak, aby nemohli spadnúť do bazéna.
- Ak chcete znížiť riziko zranenia, nedovoľte deťom používať tento výrobok, pokiaľ nie sú pod sústavným dohľadom.
- Deti nesmú používať vírivý bazén bez dozoru dospeléj osoby.
- Ak chcete znížiť riziko utopenia dieťaťa, neustále dohliadajte na deti. Pripojte a zaisťte bazénový kryt po každom použití.
- Ak chcete znížiť riziko úrazu/Ochorenia:
 - a) Voda v bazéne nesmie nikdy prekročiť 40 °C (104 °F). Teplota vody v rozmedzí od 38 °C (100 °F) do 40 °C (104 °F) sa považuje za bezpečnú pre zdravého dospelého človeka. Nižšie teploty vody sú vhodné pre malé deti, keď pobyt v bazéne prekročí 10 minút. Pred použitím odporúčame poradiť sa s lekárom.
 - b) Tehotné ženy alebo pravdepodobne tehotné ženy by mali obmedziť teplotu bazénovej vody a dobu používania a tiež by sa mali poradiť s lekárom vzhľadom k tomu, že nadmerné teploty vody majú vysoký potenciál spôsobiť poškodenie plodu v rannej fáze tehotenstva.

⚠ VAROVANIE

- c) Pred vstupom do bazéna by mal používateľ skontrolovať teplotu vody.
- d) Užívanie alkoholu, drog alebo liekov pred alebo počas kúpeľa môže viesť k bezvedomiu s možnosťou utopenia.
- e) Osoby s akoukoľvek zdravotnou indikáciou by sa mali pred použitím bazéna poradiť s lekárom.
- f) Osoby užívajúce lieky a/alebo s nežiadúcim zdravotným stavom by sa pred použitím bazéna mali poradiť s lekárom, pretože niektoré lieky môžu vyvolať ospalosť, pričom iné lieky môžu ovplyvniť srdčnú frekvenciu, krvný tlak a obeh.
- g) Nedávajte hlavu pod vodu a neprehádzajte bazénovú vodu.
- Osoby s infekčnými chorobami nesmú používať bazén alebo vírivku.
 - Pri vstupe do alebo výstupe z bazénu alebo vírivky buďte opatrní, aby nedošlo k úrazu.
 - Tehotné a prípadne tehotné ženy sa musia pred použitím bazénu alebo vírivky poradiť s lekárom.
 - Teplota vody vyššia ako 38 °C môže byť škodlivá pre vaše zdravie.
 - Nepoužívajte bazén alebo vírivku ihneď po namáhavom cvičení.
 - Dlhší pobyt vo vírivom bazéne môže byť škodlivý pre vaše zdravie.
 - V prípade tehotenstva môže dlhší pobyt v horúcej vode poškodiť plod. Pred vstupom zmerajte teplotu vody. Nevstupujte do bazénu, ak je voda teplejšia ako 38 °C (100 °F). Nezostávajte v bazéne dlhšie ako 10 minút.
 - Bazénové teplo v spojení s alkoholom, drogami alebo liekmi môže spôsobiť bezvedomie.
 - Okamžite opustite bazén, ak sa cítite nepríjemne, pociťujete závraty alebo ospalosť. Bazénové teplo môže spôsobiť hypertermiu a bezvedomie.
 - Príčiny, príznaky a účinky hypertermie možno opísať nasledovne: K hypertermii dochádza, keď vnútorná telesná teplota dosiahne úroveň niekoľko stupňov nad normálnou telesnou teplotou 37 °C (98,6 °F). Medzi symptómy hypertermie patrí zvýšenie vnútornej teploty tela, závraty, letargia, ospalosť a mdloby. Medzi účinky hypertermie patrí neschopnosť vnímať teplo; neschopnosť rozpoznať, že je potrebné ukončiť pobyt v bazéne alebo vírivke; neschopnosť rozpoznať hroziace nebezpečenstvo; poškodenie plodu tehotných žien; fyzická neschopnosť opustiť bazén alebo vírivku; a bezvedomie, čo má za následok nebezpečenstvo utopenia.
 - Užívanie alkoholu, drog alebo liekov môže významne zvýšiť riziko smrteľnej hypertermie vo vírivom bazéne.
 - Chemikálie vždy pridávajte do vody, nikdy nepridávajte vodu do chemikálií. Pridanie vody do chemikálií môže spôsobiť silné výpary alebo silné reakcie a nebezpečné chemické postriekanie.
 - Nikdy neskáčte alebo sa neponárajte do vírivého bazénu alebo akejkoľvek plytkej vody.
 - Montáž a demontáž len dospelými osobami.
 - Toto zariadenie môžu používať deti od 8 rokov a osoby s obmedzenými fyzickými, zmyslovými alebo duševnými schopnosťami alebo nedostatkom skúseností a znalostí, ak sú tieto osoby pod dohľadom alebo boli riadne poučené, čo sa týka použitia spotrebiča bezpečným spôsobom a chápu možné riziká spojené s jeho používaním. Deti sa nesmú so zariadením hrať. Čistenie a údržbu nesmú robiť deti, ak nie sú pod dohľadom dospelých osôb.
 - Žiadna časť elektrického spotrebiča nesmie byť umiestnená nad bazénom počas používania.
 - Zástrčka tohto zariadenia musí byť vo vzdialenosti väčšej ako 4 m od bazéna a vo výške minimálne 1,2 m.
 - Pred presunutím, čistením, údržbou alebo vykonaním akejkoľvek úpravy, či počas daždivých dní vždy odpojte tento výrobok z elektrickej zásuvky.
 - Nezakopávajte kábel. Kábel umiestnite tak, aby nebol poškodený kosačkou na trávu, nožnicami na živé ploty a iným vybavením.

⚠ VAROVANIE

- Aby sa predišlo riziku, poškodený sieťový kábel musí vymeniť výrobca, servisný technik či iná kvalifikovaná osoba. Pri údržbe používajte iba originálne náhradné diely.
- **Vždy udržiavajte suchú zástrčku. Zapájať mokrú zástrčku je prísne zakázané!**
- Zástrčka bazénu musí byť priamo pripojená len na uzemnenú zásuvku pevnej elektrickej inštalácie.
- Ak chcete znížiť riziko úrazu elektrickým prúdom a požiarom, nepoužívajte predlžovacie šnúry, časovače, adaptéry alebo meničové zástrčky na pripojenie prístroja do elektrickej siete; zabezpečte správne umiestnenú zásuvku.
- Nepokúšajte sa zapájať alebo odpájať tento výrobok, keď stojíte vo vode, alebo keď máte mokré ruky.
- Nenechávajte bazén prázdny dlhšie časové obdobie. Nevystavujte bazén pôsobeniu priameho slnečného svetla.
- Keď sa zariadenie nepoužíva po dlhé časové obdobie, napríklad v zime, je potrebné bazén demontovať a uskladniť dovnútra.
- Nedovoľte, aby voda v bazéne zamrzla. Nezapínajte bazén, ak je voda zamrznutá.
- Nepoužívajte bazén, ak bol poškodený pri dodávke a/alebo je chybný v akejkoľvek podobe. Obráťte sa na servisné stredisko Intex pre ďalší postup.
- Nikdy nepoužívajte vírivý bazén samostatne alebo neumožnite ostatným ho používať samostatne.
- Nikdy nelejte vodu s teplotou vyššou ako 40 °C (104 °F) priamo do bazéna.
- Zabráňte prístupu k bazénu všetkým domácim zvieratám, aby nedošlo k jeho poškodeniu.
- Do bazénovej vody nepridávajte olej do kúpeľa alebo kúpeľové soli.
- Bazén musí byť postavený na rovnom, plochom a hladkom povrchu, ktorý je schopný uniesť maximálne zaťaženie naplneného bazénu so štyrmi dospelými osobami; hmotnosť 1136 kg (2500 lbs); 6 dospelé osoby: 1592 kg (3500 lbs).
- Okolo bazéna vytvorte vhodný odtokový systém pre vodu vytekajúcu a striekajúcu z bazéna.
- Z bezpečnostných dôvodov používajte iba príslušenstvo, ktoré výhradne poskytuje výrobca bazénu.
- Nie je určený na verejné/komerčné využitie a/alebo domáci prenájom.
- Všetky informácie o inštalácii, čistení a údržbe nájdete v nasledujúcich odsekoch tejto príručky.
- Nikdy nekladte žiadne kovové predmety na povrch zapusteného priestoru ovládacej základne.

Pred inštaláciou a použitím bazénu si starostlivo prečítajte, pochopte a dodržujte všetky informácie uvedené v používateľskej príručke. Tieto varovania, inštrukcie a bezpečnostné pokyny riešia niektoré bežné riziká spojené s vodnou rekreáciou, ale nemôžu pokryť všetky riziká a nebezpečenstvá vo všetkých prípadoch. Vždy postupujte opatrne, používajte zdravý rozum a dobrý úsudok pri každej aktivite vo vode. Odložte si tieto informácie pre budúce použitie.

Bezpečnosť neplavcov

- Za všetkých okolností sa vyžaduje nepretržitý, aktívny a bdely dohľad pre slabých plavcov a neplavcov najmä v cvičebných bazénoch zodpovednou dospelou osobou (upozorňujeme, že deťom do piatich rokov hrozí najvyššie riziko utopenia).
- Určite kompetentnú dospelú osobu, aby dohliadala pri bazéne zakaždým, keď sa používa.
- Ak sa bazén nepoužíva, alebo je bez dozoru, odstráňte všetky hračky z bazéna a jeho okolia, aby sa zabránilo prilákaniu detí do bazéna.

Bezpečnostné zariadenia

- Musí sa použiť bezpečnostný kryt alebo iné bezpečnostné ochranné zariadenia, alebo musia byť zabezpečené všetky dvere a okná (prípadne), aby sa zabránilo neoprávnenému prístupu do bazéna.

⚠ VAROVANIE

- Zábrany, kryty bazénov, bazénové alarmy alebo podobné bezpečnostné zariadenia sú užitočné pomôcky, ale nie sú náhradou za nepretržitý a zodpovedný dohľad dospeléj osoby.

Záchranné vybavenie

- V blízkosti bazéna majte k dispozícii funkčný telefón a zoznam čísel tiesňového volania.

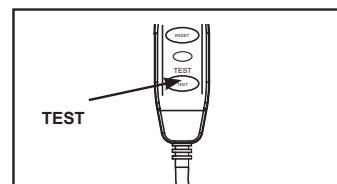
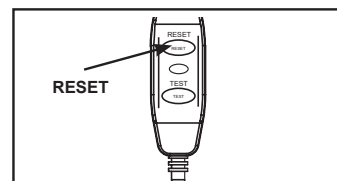
Bezpečné používanie bazéna

- Povzbudzujte všetkých používateľov a najmä deti, aby sa naučili plávať.
- Naučte sa 1. pomoc (kardiopulmonálnu resuscitáciu - KPR) a pravidelne si obnovujte tieto vedomosti. V prípade núdze to môže znamenať rozdiel, ktorý zachráni život.
- Poučte všetkých používateľov bazéna, vrátane detí, čo robiť v prípade núdze.
- Nikdy sa neponárajte do akejkoľvek plytkej vody. Môže to viesť k vážnemu zraneniu alebo smrti.
- Nevstupujte do bazénu po použití alkoholu alebo liekov, ktoré môžu zhoršiť vašu schopnosť bezpečne používať bazén.
- Ak používate bazénové kryty, tak ich pred vstupom do bazéna úplne odstráňte z vodného povrchu.
- Chráňte používateľov bazéna pred chorobami spojenými s vodou udržiavaním ošetrenej a hygienickej vody v bazéne. Prečítajte si pokyny, týkajúce sa úpravy vody v používateľskej príručke.
- Uchovávajte chemikálie mimo dosahu detí.
- Umiestnite priložené bezpečnostné označenie na bazén alebo do 2 m od bazénu na viditeľné miesto.

⚠ VAROVANIE

- Tento výrobok je vybavený prúdovým ističom, ktorý sa nachádza na konci napájacieho kábla. Prúdový istič sa musí preskúšať pred každým použitím. Nepoužívajte bazén, ak prúdový istič nefunguje správne. Odpojte napájací kábel, pokiaľ chyba nie je identifikovaná a opravená. Obráťte sa na kvalifikovaného elektrikára, aby odstránil chybu. Nepremosťujte prúdový istič. V prúdovom ističi sa nenachádzajú žiadne opraviteľné diely. Otvorenie prúdového ističa ruší záruku.

1. Zapojte zariadenie do vhodnej elektrickej zásuvky.
2. Stlačte tlačidlo **RESET** na prúdovom ističi.
3. Zapnite elektrické zariadenie bazéna.
4. Stlačte tlačidlo **TEST** na prúdovom ističi. Kontrolka prúdového ističa by mala zhasnúť a takisto by sa malo vypnúť aj elektrické zariadenie. Pokiaľ kontrolka prúdového ističa nezhasne a elektrické zariadenia sa nevypne, je prúdový istič chybný. Bazén nepoužívajte. Obráťte sa na kvalifikovaného elektrikára, aby odstránil chybu.
5. Stlačte tlačidlo **RESET** na prúdovom ističi. Kontrolka prúdového ističa by sa mala rozsvietiť. Pokiaľ sa kontrolka prúdového ističa nerozsvieti, je prúdový istič chybný. Bazén nepoužívajte. Ihneď sa obráťte sa na kvalifikovaného elektrikára, aby odstránil chybu.

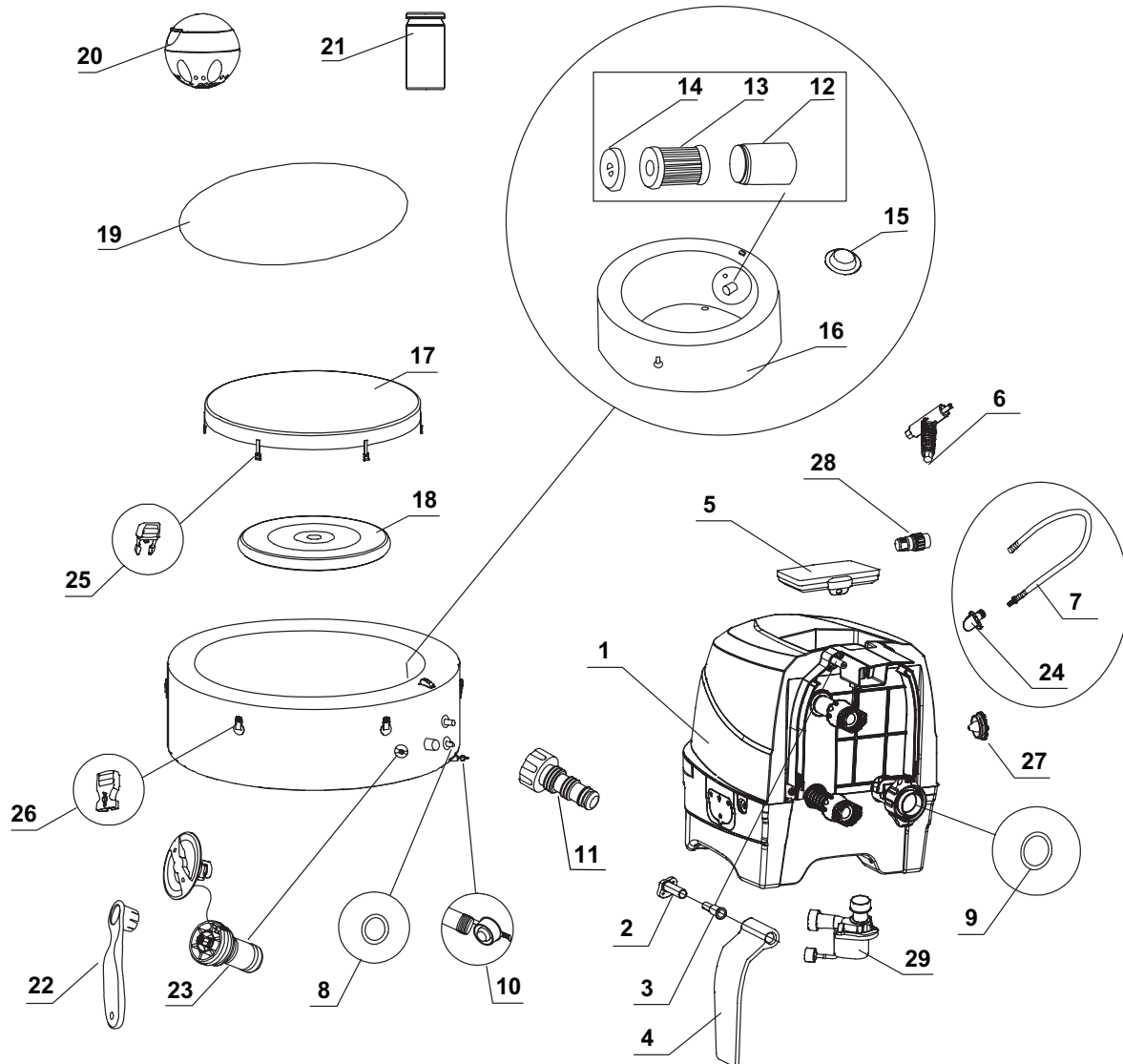


⚠ POZOR

- Toto zariadenie nesmie byť napájané externým spínacím zariadením, ako je napríklad časovač, alebo pripojené na obvod, ktorý sa počas prevádzky pravidelne zapína a vypína, aby sa zabránilo nebezpečenstvu v dôsledku neúmyselného resetovania tepelnej poistky.
- Udržujte chemické zloženie vody v súlade s pokynmi výrobcu.

DIELY

Pred zmontovaním výrobku skontrolujte jeho obsah a zoznámte sa so všetkými dielmi.



POZNÁMKA: Obrázky majú len ilustratívny charakter. Aktuálny výrobok sa môže odlišovať. Nie je v mierke.

DIELY (pokračovanie)

Pred zmontovaním výrobku skontrolujte jeho obsah a zoznámte sa so všetkými dielmi.

REF. Č.	POPIS	KRUHOVÁ			OCTAGON		
		MNOŽ.	DIEL Č.		MNOŽ.	DIEL Č.	
			4 DOSPELÉ OSOBY	6 DOSPELÉ OSOBY		4 DOSPELÉ OSOBY	6 DOSPELÉ OSOBY
1	OVLÁDACIA SKRIŇA	1	13032	13032	1	13032	13032
2	DRŽIAK ZÁVESU BOČNÉHO KRYTU	2	12771D	12771D	2	12771D	12771D
3	UPEVŇOVACÍ PRVOK ZÁVESU BOČNÉHO KRYTU	2	12772D	12772D	2	12772D	12772D
4	BOČNÝ KRYT OVLÁDACEJ ZÁKLADNE	2	12770D	12770D	2	12770D	12770D
5	OVLÁDACÍ PANEL	1	13035	13035	1	13035	13035
6	KLÚČ PRE SKRUTKU OVLÁDACIEHO PANELA	1	11053	11053	1	11053	11053
7	NAFUKOVACIA HADICA BAZÉNU/KRYTU	1	11830	11830	1	11830	11830
8	VSTUPNÝ/VÝSTUPNÝ O-KRÚŽOK OVLÁDACEJ SKRINE BAZÉNA	2	11699	11699	2	11699	11699
9	O-KRÚŽOK PRÍVODU VZDUCHU OVLÁDACEJ SKRINE BAZÉNA	1	11687	11687	1	11687	11687
10	VYPÚŠŤACIA ZÁTKA BAZÉNA	1	11995	11995	1	11995	11995
11	ADAPTÉR VYPÚŠŤACIEHO VENTILU BAZÉNA	1	13036	13036	1	13036	13036
12	KRYT FILTRAČNEJ KAZETY	1	11798	11798	1	11798	11798
13	FILTRAČNÁ KAZETA	2	11692	11692	2	11692	11692
14	VEKO KRYTU FILTRAČNEJ KAZETY	1	11797	11797	1	11797	11797
15	VSTUPNÁ/VÝSTUPNÁ ZÁTKA	3	11739	11739	3	11739	11739
16	VÍRIVÝ BAZÉN	1	10068	12842	1	11880W	12302W
17	KRYT BAZÉNA	1	11841W	12107W	1	11878W	12303W
18	NAFUKOVACIA DUŠA KRYTU BAZÉNA (PREDINŠTALOVANÁ V KRYTE BAZÉNU)	1	11689	12108	1	11884	12114
19	PODLOŽKA	1	11717	12109	1	11933	12110
20	CHEMICKÝ DÁVKOVAČ	1	12735	12735	1	12735	12735
21	TESTOVACIE PRŮŽKY	1	11855	11855	1	11855	11855
22	KLÚČ	1	11742	11742	1	11742	11742
23	JADRO TLAKOVÉHO ODVZDUŠŇOVACIEHO VENTILU	1	12589D	12589D	1	12589D	12589D
24	HADICOVÝ ADAPTÉR (VOPRED NAINŠTALOVANÝ S Č. 7)	1	12773	12773	1	12773	12773
25	ZÁSUVKOVÁ PRACKA	6	11994	11994	8	11994	11994
26	ZÁSTRČKOVÁ PRACKA	6	11993	11993	8	11993	11993
27	VYFUKOVACÍ VÝSTUPNÝ UZÁVER	1	12775D	12775D	1	12775D	12775D
28	ADAPTÉR VYFUKOVACEJ HADICE	1	12774	12774	1	12774	12774
29	FILTRAČNÝ MOTOR BAZÉNU	1	12778	12778	1	12778	12778

Pri objednávaní náhradných dielov uveďte číslo modelu a čísla dielov.

TECHNICKÉ ÚDAJE VÝROBKU

Napätie / frekvencia / fáza	220 - 240 V / 50 Hz / 1 PH	
Maximálny počet miest na sedenie:	4 dospelé osoby	6 dospelé osoby
Objem vody:	210 gal (795 L)	290 gal (1098 L)
Vnútrotný/Vonkajší priemer:	Kruhová: 57/77 in (145/196 cm) Octagon: 59/79 in (150/201 cm)	Kruhová: 65/85 in (165/216 cm) Octagon: 66/86 in (168/218 cm)
Výška:	28 in (71 cm)	
Bublinové dúchadlo:	800 Watts	
Filtračný prietok čerpadla:	460 gal/h (1,741 L/h)	
Ohrievací výkon:	2,200 Watts	
Teplotný rozsah:	10°C – 40°C (50°F – 104°F)	
Teplotný prírastok:	1.5-2.5°C/hr (3°F – 4.5°F/hr)	1-2°C/hr (2°F – 3.5°F/hr)
Počet bublinových trysiek:	140	170
Odporúčaný prevádzkový tlak vzduchu vírivky:	0.083 barov (1.2 psi)	

VF frekvenčné pásmo: 2408~2476MHz

Výkon vysielateľa: 10dBm

Wifi frekvenčné pásmo: 2412~2484MHz

Maximálny výkon vysielateľa: 100mW

Informácie o vystavení vysokofrekvenčnému žiareniu:

Toto zariadenie vyhovuje limitom radiačnej expozície stanoveným pre nekontrolované prostredie. Toto zariadenie sa má nainštalovať a prevádzkovať s minimálnou vzdialenosťou 20 cm (7,9") medzi radiátorom a vaším telom. Tento vysielateľ nesmie byť umiestnený spoločne alebo pracovať v spojení s akoukoľvek inou anténou alebo vysielateľom.

Nafukovací, prenosný, nadzemný bazén napájaný káblom s čerpadlom, ohrevom, vzduchovou tryskou, zabudovaným spracovaním tvrdej vody a ovládacím panelom.

POZNÁMKA: Zariadenie bazénu je vybavené kompletným uzemňovacím systémom, ktorý je tiež v kontakte s bazénovou vodou. Môže dôjsť k nahromadeniu statickej elektriny u človeka, ktorá sa potom vybíja pri dotyku s vodou. Bezpodmienečne pred začatím používania bazénu musí kvalifikovaný elektrikár preveriť akýkoľvek zažitý elektrický šok. Odpojte bazén, pokiaľ nie je určená príčina a urobte všetky nápravné opatrenia.

Spoločnosť Intex Development Company Limited týmto vyhlasuje, že SB-HWF20 je v zhode so základnými požiadavkami a ďalšími relevantnými ustanoveniami smernice 2014/53/EÚ.

VAROVANIE

Nebezpečenstvo požiaru: Tento výrobok vyžaduje minimálne 13 ampérov. Väčšina obvodov pre domácnosť používa 13-16 ampérov. Ak sa istič vypína, skontrolujte, či v tom istom elektrickom obvode, ako je bazén, sa nenachádzajú iné prístroje s veľkým prúdovým odberom. Nepoužívajte predlžovacie šnúry. Pred použitím odviňte sieťový kábel. Zástrčku nikdy neumiestňujte na horľavé materiály.

INŠTALÁCIA

Príprava a požiadavky na miesto

- Vírivý bazén je možné nainštalovať vo vnútornom alebo vonkajšom prostredí. Len na domáce použitie.
- Uistite sa, že oblasť pod bazénom alebo okolo bazéna je vodotesná, rovná, plochá a bez ostrých predmetov.
- Vytvorte správne umiestnenú uzemnenú elektrickú zásuvku s ochranou IPX4 alebo vyššou pre pripojenie bazéna a zabezpečte jednoduchý prístup pre pravidelné preskúšanie prúdového ističa namontovaného na kábel.
- Presvedčte sa, že ste ponechali dostatočný priestor okolo bazéna pre úplný prístup k zariadeniu bazéna za účelom údržby a/alebo opravy.
- Oblasť musí umožňovať vypúšťanie bazéna pri jeho dlhodobom skladovaní. Prečítajte si miestne a národné predpisy týkajúce sa požiadaviek na likvidáciu bazénovej vody.
- Neinštalujte bazén v bezprostrednej blízkosti zvislých stien pre obmedzenie rušenia hlukom.
- Oblasť musí byť v dosahu dodávky pitnej vody v súlade s miestnymi predpismi o vode a jej parametre musia byť pred prvým použitím bazéna upravené podľa časti príručky chémie a rovnováha bazénovej vody.
- Prečítajte si miestne zákony a predpisy týkajúce sa vnútornej a/alebo vonkajšej inštalácie bazénu.

POZNÁMKA: Pred nastavením a naplnením vírivky vodou sa uistite, že oblasť, kde bude vírivka inštalovaná, je v dosahu pokrytia vášho WiFi routera. Táto oblasť nesmie obsahovať kovové steny/pletivá a iné predmety, ktoré by mohli rušiť alebo obmedzovať WiFi signál.

INŠTALÁCIA (pokračovanie)

Dodatočné požiadavky pre vnútornú inštaláciu

- Uistite sa, že podlaha unesie celú hmotnosť naplneného bazéna s maximálnym počtom používateľov. Poradte sa s kvalifikovaným dodávateľom alebo statikom pre overenie tejto požiadavky.
- Uistite sa, že podlaha je vodovzdorná a má protišmykový povrch. Neinštalujte bazén na koberec alebo iné materiály, pretože môžu byť poškodené vlhkosťou a kondenzáciou.
- Neinštalujte bazén v interiéri na druhom poschodí nad dokončeným obytným priestorom kvôli možnosti poškodenia vodou a vlhkosťou.
- Vlhkosť je prirodzený vedľajší účinok vnútorného kúpeľného zariadenia. Miestnosť musí byť dostatočne vetraná, aby vlhkosť mohla uniknúť. Nainštalujte ventilačný systém, ktorý zabráni nadmernej kondenzácii a hromadeniu vlhkosti v miestnosti.

Dodatočné požiadavky pre vonkajšiu inštaláciu

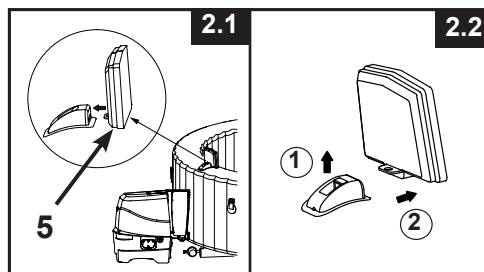
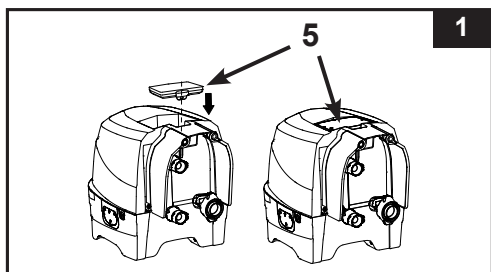
- Majitelia bazénov môžu byť povinní spĺňať miestne alebo štátne právne predpisy o detskom oplotení, bezpečnostných zábranách, osvetlení a ďalších požiadavkách na bezpečnosť. Obráťte sa na miestny stavebný úrad pre ďalšie podrobnosti.
- Uistite sa, že povrch je rovný, plochý, hladký a dostatočne pevný, aby uniesol celú hmotnosť naplneného bazénu.
- Neinštalujte bazén na tráve alebo nečistotách, pretože to zvyšuje možnosť vniknutia nečistôt do bazéna a poškodenia bazénového dna.
- **Nezabudnite bazén na priame slnečné žiarenie po dlhšiu dobu. Zabezpečte ochranu pred slnkom pomocou napr. slnečníka, stanu, markízy alebo altánku.**
- Je možné nainštalovať a ponechať bazén vonku pri teplote nie nižšej ako 4 °C (39 °F), ak teplota vody vo vnútri bazéna je vyššia ako 4 °C (39 °F) a voda vo vnútri obehového systému, čerpadla a potrubia nezmrzne. Medzi podlahu bazéna a zem položte tepelnoizolačnú podložku, ktorá zabráni tepelným stratám z bazénového dna a poskytne lepšie udržiavanie tepla. Nepoužívajte bazén, ak teplota okolia alebo vody je 4 °C (39 °F) alebo nižšia.

Bazén montujte aspoň vo dvojici.

1. Presuňte celé balenie na vybrané miesto. Neťahajte vírivý bazén po zemi, pretože to môže spôsobiť poškodenie a netesnosť.
Opatrne otvárajte škatuľu, pretože tento obal môže byť neskôr použitý na uskladnenie bazénu počas dlhodobého skladovania, keď sa nebude používať.
2. Položte všetky časti na zem a uistite sa, že žiadna z nich nechýba. Ak niektoré diely chýbajú alebo sú poškodené, kontaktujte príslušné servisné stredisko Intex, uvedené na samostatnom zozname „autorizovaných servisných center“.

Nabíjanie a inštalácia ovládacieho panela vírivky

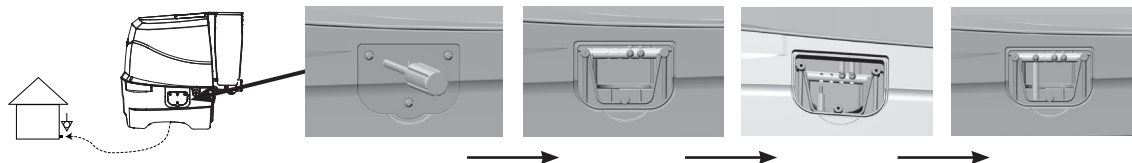
1. Uistite sa, že zadná strana ovládacieho panela (5) a povrch zapusteného priestoru ovládacej základne sú čisté a suché.
2. Uistite sa, že ovládacia základňa je zapojená a testovaná RCD. Ak chcete nabiť vstavanú batériu, ovládací panel (5) umiestnite do zapusteného priestoru ovládacej základne (**pozrite si obrázok 1**). Ďalšie podrobnosti nájdete v časti „Ovládací panel vírivky“.
3. Úplné nabitie batérie ovládacieho panelu trvá približne 3 hodiny. Keď je batéria ovládacieho panela úplne nabitá, môžete umiestniť ovládací panel na vrch steny vírivky (**pozrite si obrázok 2.1**). Ak chcete odstrániť ovládací panel z vírivky, zdvihnite západku a zároveň vytiahnite ovládací panel z podperného stojana (**pozrite si obrázok 2.2**).



INŠTALÁCIA (pokračovanie)

Voliteľný systém vyrovnania potenciálov

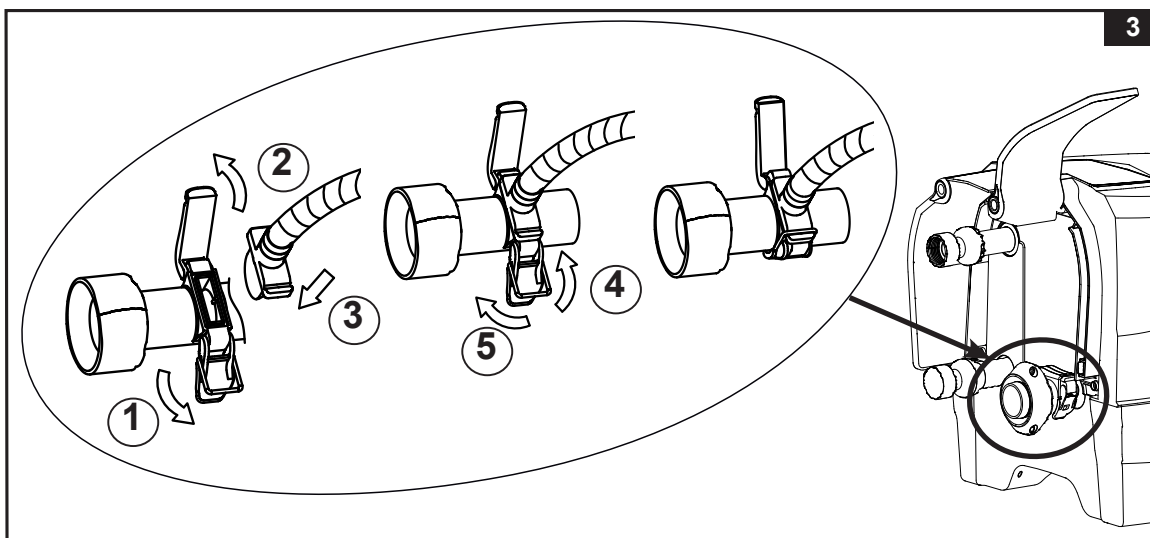
V závislosti od miestnych stavebných predpisov a nariadení nechajte kvalifikovaného elektrikára spojiť ekvipotenciálnu svorku vŕivky s vodičom (drôtom) s nominálnym prierezom 2,5 mm² až 6 mm² a pripojiť k ekvipotenciálnemu terminálu domácnosti. (drôt nie je súčasťou balenia)



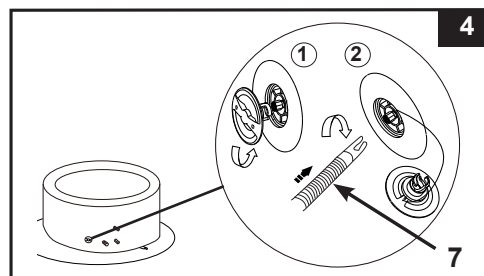
Nafúknutie

Nafúknutie steny bazénu



1. Vyberte podložku (19) a rozprestrite ju na vyčistenú plochu. Potom rozprestrite bazénový plášť na podložku a nasmerujte vypúšťací ventil do vhodnej odtokovej oblasti.
Poznámka: Rozložte podložku s bublinkami smerom nadol na oblasť, kde plánujete rozložiť váš bazén.
2. Vyklopením bočného krytu ovládacej základne (4) odhalíte nafúkací výstup dýchadla. Vytiahnite západku, aby ste otvorili kryt, vložte adaptér hadice (24) spolu s hadicou a západku znovu pripojte k adaptéru hadice a zaistíte ho na mieste (**pozrite si obrázok 3**).




3. Odskrutkujte uzáver vzduchového ventilu na vŕivke a odhalte driek vo vrchnej polohe za účelom nafúkania. Zasuňte druhý koniec nafukovacej hadice (7) do ventilu a otočte vpravo pre jej zaistenie (**pozrite si obrázok 4**).

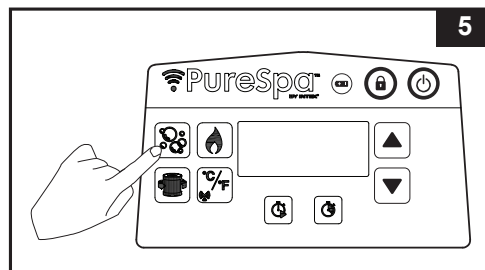


INŠTALÁCIA (pokračovanie)

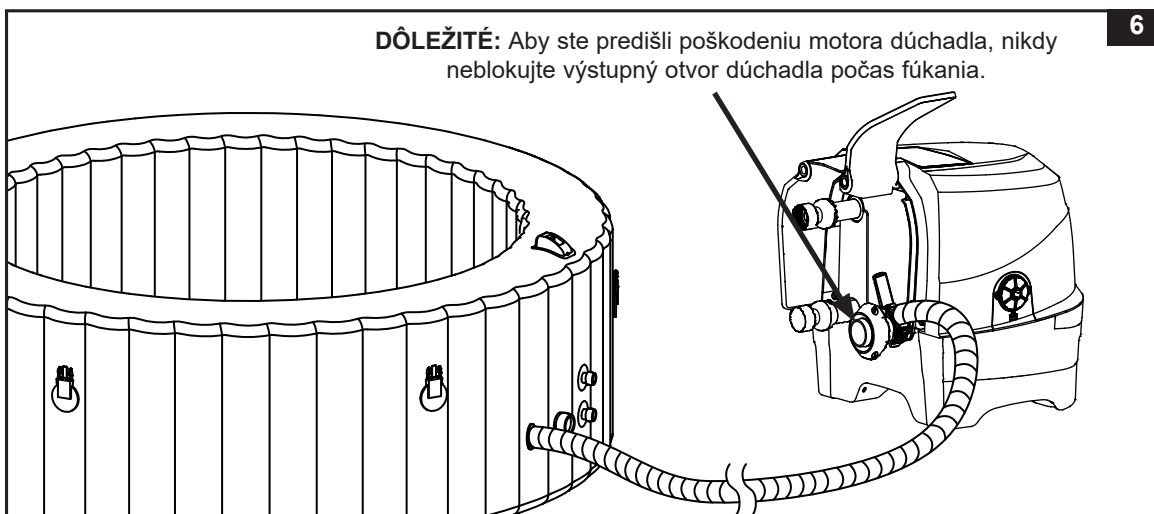
4. Stlačením tlačidla  zapnite ovládací panel. Stlačte tlačidlo  na 8 až 10 minút pre nafúknutie bazénovej steny, kým nebude pevná na dotyk, ale nie tvrdá (pozrite si obrázky 5 a 6).

DÔLEŽITÉ: Neprefukujte alebo nepoužívajte vysokotlakový vzduch na nafúkanie.

5. Stlačte  znovu, ak ho chcete vypnúť.

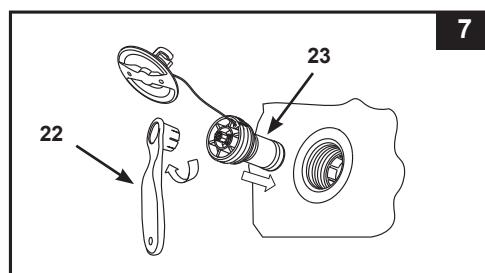


DÔLEŽITÉ: Aby ste predišli poškodeniu motora dýchadla, nikdy neblokujte výstupný otvor dýchadla počas fúkania.




6. Nasadte naspäť uzáver vzduchového ventilu. Uzáver je určený pre zaskrutkovanie a odskrutkovanie. Nikdy ho nedočahujte nasilu, pretože by to mohlo spôsobiť uvoľnenie celého vnútorného nafukovacieho systému ventilu. Údržbu ventilu si pozrite v časti „Upevnenie vzduchového ventilu vírivého bazénu“.

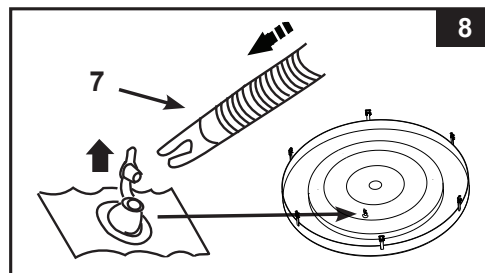
POZNÁMKA: Ak je potrebné vymeniť jadro tlakového odvzdušňovacieho ventilu bazénu (23) z dôvodu opotrebovania, použite dodaný kľúč (22) na odskrutkovanie jadra zo základne ventilu. Vložte náhradné jadro a utiahnite ho kľúčom. Uistite sa, že jadro je pevne dotiahnuté (pozrite si obrázok 7).



Nafúknutie duše bazénového krytu

1. Otvorte nafukovací ventil a vložte nafukovaciu hadicu (7) do ventilu; stlačte  pre nafúknutie, až pokiaľ nebude pevný na dotyk, ale nie tvrdý (pozrite si obrázok 8).
2. Odpojte nafukovaciu hadicu (7) z výstupu vzduchového čerpadla a ventilu.
3. Naskrutkujte naspäť nafukovací uzáver ovládacej skrine; zatvorte a zatlačte nafukovací ventil.

POZNÁMKA: Ak je potrebné dofúkať stenu vírivého bazénu alebo dušu bazénového krytu po nafúknutí, tak si pozrite vyššie uvedené časti „Nafúknutie steny bazénu“ a „Nafúknutie duše bazénového krytu“. Duša bazénového krytu je predinštalovaná vo vnútri bazénového krytu. Ak je potrebné dušu vymeniť, tak pred nafúknutím vložte nenafúknutú dušu dovnútra bazénového krytu.



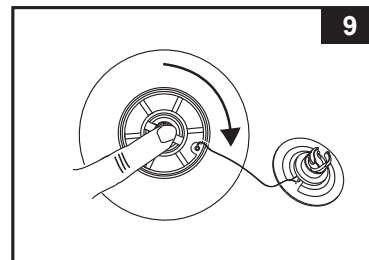
INŠTALÁCIA (pokračovanie)

Vyfúknutie

Stena vírivého bazénu:

1. Odstuknutie uzáver, pod ktorým sa nachádza kolík. Kolík zatlačte a otočte o 90 stupňov doprava pre zaistenie v dolnej polohe (pozrite si obrázok 9).
2. Po sfúknutí stlačte kolík a otočte ho o 90 stupňov doľava a vráťte do nafukovacej polohy.
3. Nasadte naspäť uzáver.

POZNÁMKA: Pozrite si časť „SKLADOVANIE“ pre informácie o sfukovaní bazénu.

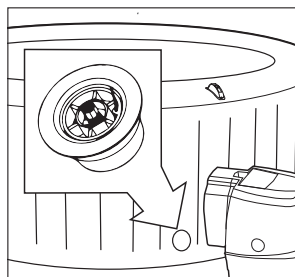


Duša bazénového krytu:

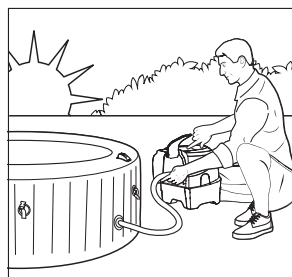
1. Vytiahnite zátku a stlačte ventil v jeho spodnej časti, až pokiaľ vzduch neunikne.
2. Zatvorte ventil a zatlačte ho naspäť.

⚠ DÔLEŽITÉ

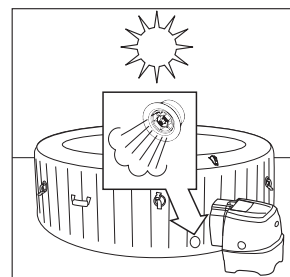
Nafukovací/vyfukovací ventil bazénu je vybavený funkciou „uvoľnenia tlaku vzduchu“, ktorá automaticky uvoľňuje prebytočný vzduch pri vnútornom tlaku bazénu medzi 1,5 - 2,5 psi (0,103 - 0,172 barov).



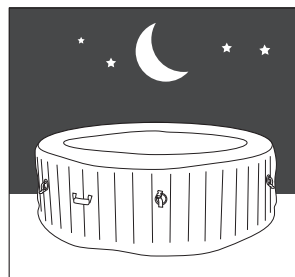
Tlakový odvzdušňovací ventil.



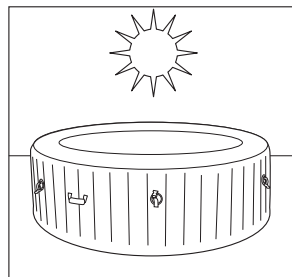
Nafúknutie bazénu ráno.



Vzduch expanduje na obed. Tlakový odvzdušňovací ventil sa aktivuje a uvoľní prebytočný vzduch.



Chladnejšie teploty v noci spôsobujú, že bazén vypadá menej nafúknutý.

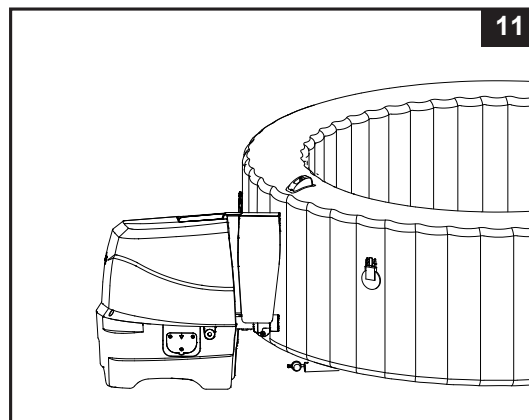
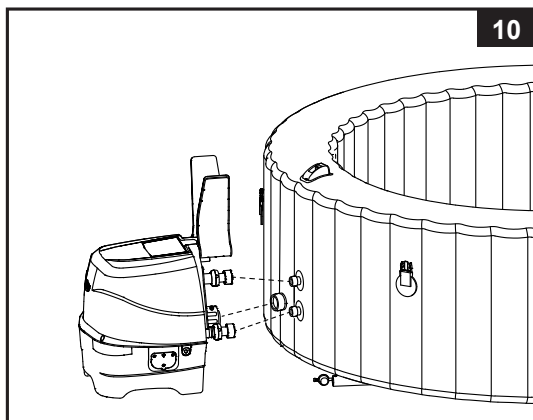


Vzduch expanduje na obed a obnoví sa správny tlak vzduchu.

INŠTALÁCIA (pokračovanie)



Inštalácia ovládacej jednotky bazénu

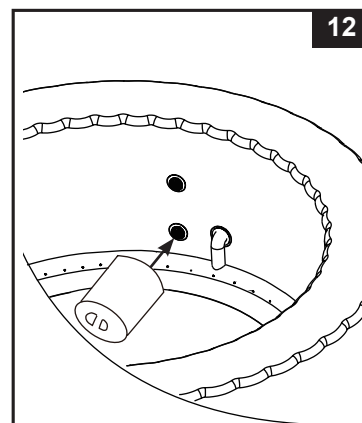
1. Pripojte ovládaciu jednotku bazénu na bazén (**pozrite si obrázok 10**). Ručne pevne dotiahnite konektory. Nepoužívajte náradie na utiahnutie.
POZNÁMKA: K vírivke alebo ovládacej základni nikdy nepripájajte externé príslušenstvo, ktoré nie je súčasťou súpravy, pretože dôjde k zrušeniu záruky.
2. Namontujte späť bočné kryty ovládacej základne (**pozrite si obrázok 11**).
UPOZORNENIE: Na ovládaciu skriňu bazénu si nesadajte, neopierajte sa o ňu ani na ňu nekladte žiadne predmety.



3. Pripevnite zostavu krytu filtračnej kazety na vnútornú stranu výstupnej mriežky vírivého bazénu (dolná poloha) (**pozrite si obrázok 12**). Pred inštaláciou príslušenstva filtrovacieho čerpadla najprv nafúknite vírivý bazén.
4. Pred naplnením vodou bezpečne uzatvorte uzávery spodného vypúšťacieho ventilu na vnútornej a vonkajšej strane.
5. Naplňte vírivý bazén čerstvou vodou na úroveň medzi značkami MIN a MAX, ktoré sú vyznačené na vnútornej stene bazénu. Bazén nepreplňajte. Nikdy nepohybujte s vírivým bazénom, ktorý je naplnený vodou a / alebo s pripojenou ovládacou skriňou, pretože môže dôjsť k poškodeniu bazénu alebo ovládacej skrine.

VAROVANIE: Nikdy nelejte vodu s teplotou vyššou ako 40 °C (104 °F) priamo do bazéna. Odporúčame naplniť vírivý bazén s teplou vodou pre rýchle ohriatie a úsporu energie.

6. Umiestnite bazénový kryt s dušou (predinštalovaná v bazénovom kryte) na vírivý bazén a uistite sa, že spony bazénového krytu sú uzamknuté dodaným kľúčom po pevnom dotiahnutí popruhov.
DÔLEŽITÉ: Pravidelne kontrolujte bazénový kryt na tesnosť, predčasné opotrebovanie, roztrhnutie alebo poškodenie. Nikdy nepoužívajte poškodený bazénový kryt.
7. Uistite sa, že je základňa vírivky zapojená do správne umiestnenej a dimenzovanej elektrickej zásuvky a stlačením tlačidla  zapnete ovládací panel. Stlačením tlačidla  na ovládacom paneli aktivujete ohrievač, pozri časť „Ovládací panel vírivky“.



Kryt bazéna

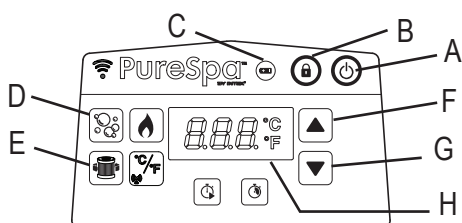
Upevňovacie spony krytu sú zaisťovacie spony. Spolu návodom a ďalším príslušenstvom sú v plastovom vrecku k dispozícii aj dva kľúče. Každá spona je označená symbolmi „zamknuté“ a „odmknuté“ pre jednoduchú obsluhu: zasunúť kľúč do otvoru na spona a otočiť ho do príslušnej polohy pre zamknutie alebo odomknutie spony.

Pre zaistenie bezpečnosti pred neoprávneným prístupom vždy nasadte kryt, keď bazén nepoužívate a zaistite všetky spony. Kľúče uchovávajte vždy mimo dosahu detí! V prípade, že stratíte kľúče, môžete na zamknutie alebo odomknutie spony použiť akýkoľvek plochý skrutkovač s podobnou veľkosťou.

Pri používaní bazénu kryt umiestnite na čistú a suchú plochu, inak by mohlo dôjsť k znečisteniu a zachyteniu baktérií. Kryty neumiestňujte na drevené stoly alebo drevené podlahy z dôvodu možného rizika zosvetlenia dreva. Za účelom zabezpečenia toho, aby sa kryt, väčšinou jeho strana obrátená k vode, nedostal do kontaktu so zemou alebo inými špinavými povrchmi, odporúčame použiť zdvihák krytu, špeciálnu podložku alebo podobné zariadenie.

OBSLUHA

PANEL OVLÁDACEJ BAZÉNU



- A: Hlavný vypínač
- B: Tlačidlo Zamknúť/Odomknúť
- C: Indikátor batérie ovládacieho panela
- D: Tlačidlo pre bubliny
- E: Tlačidlo pre filtrovanie vody
- F: Tlačidlo zvýšenia
- G: Tlačidlo zníženia
- H: LED displej



Hlavný vypínač: Po pripojení jednotky stlačte toto tlačidlo, aby ste aktivovali tlačidlá ovládacieho panela. Opätovným stlačením tohto tlačidla vypnete všetky aktuálne aktívované funkcie.



Tlačidlo Zamknúť/Odomknúť: Stlačením a podržaním tohto tlačidla po dobu 3 sekúnd zamknete/odmknete ovládacie tlačidlá. Ak zabudnete zamknúť ovládacie prvky klávesnice, systém ich automaticky zamkne po 1 minúte nečinnosti. Ikona na displeji je pri uzamknutí zelená.

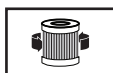


Indikátor batérie ovládacieho panela: Po úplnom nabití sa indikátor batérie zmení na zelený; keď je potrebné nabíjať, rozsvieti sa na červeno a keď je v režime nabíjania, bliká na červeno.





Tlačidlo pre bubliny: Použijete toto tlačidlo pre zapnutie masážneho systému, ktorý sa automaticky vypne po 30 minútach. Ikona bubliny na displeji svieti zeleno, ak je zapnutá.

POZOR: Nespúšťajte bublinový systém, keď je pripojený kryt, pretože vzduch vo vnútri bazéna sa začne hromadiť a môže spôsobiť nenapraviteľné škody a ublíženie na zdraví.



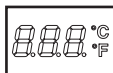
Tlačidlo pre filtrovanie vody: Toto tlačidlo zapína a vypína filtračné čerpadlo. Ikona vodného filtra na displeji je zelená, keď je aktívovaný, a bliká 002H, čo je minimálna predvolená prevádzková doba. Opätovným stlačením zvýšite predvolený čas z 002H, 004H na 006H. Stlačenie tlačidla po maximálnom počte hodín (006H) vypne filtračné čerpadlo a LED displej zobrazuje teplotu vody vo vírivke. Ak ste nastavili príliš veľa hodín, pokračujte v stláčaní za účelom opakovania cyklu. Po nastavení prevádzkovej doby prestane LED displej blikáť po 10 sekundách a zapne sa filtračné čerpadlo. Cyklus sa opakuje každý deň v rovnakom čase počas vybraného počtu hodín.

Ak je ohrevný systém aktívovaný, anuluje funkciu prednastavenej doby filtračného čerpadla. Ak chcete zobrazit' predvolenú dobu, keď je filtračné čerpadlo v prevádzke, stlačte tlačidlo , na displeji krátko blikajú prednastavené hodiny po dobu 10 sekúnd a potom sa zobrazia zostávajúce prevádzkové hodiny. Ak chcete upraviť predvolenú dobu, dvakrát stlačte tlačidlo , až kým displej nezačne blikáť, a zopakujte predchádzajúce kroky.

POZNÁMKA: Zabudovaná funkcia na úpravu tvrdej vody pracuje automaticky v spojení s filtračným systémom.



Tlačidlá nastavenia: Stlačením tlačidiel zvýšenia alebo zníženia upravte požadované nastavenie funkcií. Stlačením a podržaním tlačidla sa čísla rýchlo zvýšia alebo znížia.



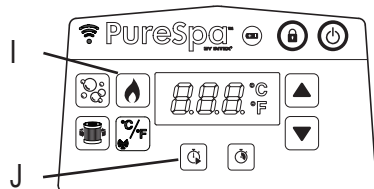
LED displej: Po pripojení LED displej automaticky ukazuje aktuálnu teplotu vody. Ak je ovládací panel (5) aktívovaný a je mimo nabíjacej stanice ovládacej základne, LED displej po 5 minútach zhasne. Ak chcete obnoviť ovládací panel, stlačte ľubovoľné tlačidlo. Vždy skontrolujte indikátor batérie na ovládacom paneli. Po každom použití ovládací panel znovu nabíjate.

! VAROVANIE

NIKDY nepoužívajte bazén, ak indikovaná teplota vody je vyššia ako 40 °C (104 °F).

OBSLUHA (pokračovanie)

PANEL OVLÁDACEJ BAZÉNU



I: Tlačidlo pre ohrev

J: Tlačidlo Časovač zapnutia ohrievača (HST)

K: Tlačidlo časovača ohrievača (HDT)



Tlačidlo pre ohrev: Použite toto tlačidlo na zapnutie ohrievacieho systému. Stlačením tlačidla alebo nastavíte požadovanú teplotu vody. Ohrievač bude nepretržite ohrievať, kým sa nedosiahne nastavená teplota a potom ju bude udržiavať na tejto teplote. Toto je dosiahnuté automatickým reštartovaním ohrievača vždy, keď teplota vody klesne o 1 – 2 °C (1,8 – 3,6 °F) pod nastavenú teplotu. Ak sa rozsvieti na displeji červený symbol plameňa, je zapnutý ohrievací systém. Ak sa ikona plameňa sfarbí nazeleno, voda je na nastavenej teplote. Ohrevný systém je potom v pokoji, ale filtračný systém bude pokračovať v cirkulácii vody nepretržite, pokiaľ sa manuálne nevypne. Ak sa ohrevný systém znova aktivuje, súčasne sa reštartuje aj filtračné čerpadlo.

POZNÁMKA: Ak chcete zastaviť filtračný systém, keď je vypnutý ohrievač, stlačte najprv tlačidlo plameňa a potom tlačidlo filtra. Stlačením tlačidla ohrevu len vtedy, keď je ohrievač v pokojovom režime, sa vypne iba ohrevný systém a filtračný systém bude pracovať ešte 1 minútu, než sa vypne alebo bude pokračovať predvolenú prevádzkovú dobu filtračného čerpadla. Na vypnutie ohrievača počas ohrevu stlačte tlačidlo plameňa.

DÔLEŽITÉ: Nasledujúce podmienky spôsobujú spomalenie ohrevu vody.

- Okolité teplota je nižšia ako 10 °C (50 °F).
- Vonkajšia rýchlosť vetra je vyššia ako 3,5 až 5,4 m/s (8-12 mph).
- Funkcia vytvárania bublín je zapnutá pri ohreve vody v bazéne.
- Bazén nie je správne zakrytý bazénovým krytom, keď sa voda ohrieva.



Tlačidlo Časovač zapnutia ohrievača (HST): Pomocou tohto tlačidla môžete zvoliť ďalšie zapnutie ohrevného systému. Stlačením tohto tlačidla a následným stlačením tlačidla alebo nastavíte počet hodín, o ktoré chcete odložiť zapnutie ohrevného systému, od 000 do 120 hodín. Ikona bude niekoľko sekúnd blikať na červeno a potom zostane rozsvietená na červeno. Informácie na LED displeji striedavo vyobrazujú zostávajúce hodiny pred zapnutím ohrievača a teplotu vody. Akonáhle odpočítavací časovač dosiahne 000, zapne sa ohrevný systém. Ak chcete funkciu kedykoľvek deaktivovať, jednoducho nastavte dobu HST znova na 000. Ak chcete znova nastaviť prednastavené hodiny, dvakrát stlačte tlačidlo HST a upravte hodiny pomocou a tlačidiel.

Príklad 1: Je pondelok večer, 21.00 hod. a chceli by ste, aby bola vírivka teplá v piatok večer. Ak sa vírivka nechá zohrievať 24 hodín (model pre 4 osoby približne 1,5 – 2,5°C (3 – 4,5°F) za hodinu), ohrievač by sa mal zapnúť vo štvrtok večer. Keď je vírivka zapnutá, najskôr stlačte tlačidlo Ohrev a nastavte požadovanú teplotu. Stlačte tlačidlo HST a potom alebo , až

kým sa nezobrazí 072 hodín. Ohrievač sa zapne po uplynutí 72 hodín (štvrtok o 21.00 hod.)

a bude zapnutý dovtedy, kým sa nedosiahne požadovaná teplota. Ohrievač sa potom bude zapínať a vypínať, aby sa udržiavala nastavená teplota, kým sa nevypne. Na vypnutie ohrievača stlačte tlačidlo plameňa.



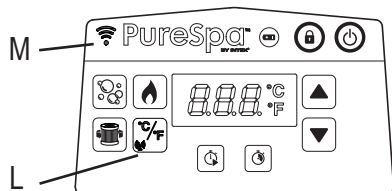
Tlačidlo časovača ohrievača (HDT): Týmto tlačidlom vyberte požadovanú dobu, počas ktorej by mal byť ohrevný systém zapnutý. Stlačením tohto tlačidla a následným stlačením tlačidla alebo nastavíte počet hodín, počas ktorých bude ohrievač zapnutý, predtým ako sa automaticky vypne, od 000 do 048 hodín. Ikona bude niekoľko sekúnd blikať na červeno a potom zostane rozsvietená na červeno. Ohrevný systém bude zapnutý iba po dobu nastavených hodín. Časovač má prednosť pred teplotou, v dôsledku toho sa ohrievač vypne, keď vyprší doba HDT, bez ohľadu na to, či sa dosiahla alebo nie prednastavená teplota vody. Počas funkcie HDT informácie na LED displeji striedavo vyobrazujú zostávajúce prevádzkové hodiny ohrievača a teplotu vody. Ak chcete preprogramovať túto funkciu, zopakujte predchádzajúce kroky. Ak chcete funkciu kedykoľvek deaktivovať, jednoducho nastavte dobu HDT znova na 000. Ak chcete znova nastaviť prednastavené hodiny, dvakrát stlačte tlačidlo HDT a upravte hodiny pomocou a tlačidiel.

Príklad 2: Použitím rovnakého scenára ako v príklade 1 vyššie, ale namiesto manuálneho vypnutia ohrievača po dokončení by ste chceli, aby sa ohrievač automaticky vypol v sobotu večer o 21.00 hod. Po vykonaní krokov v príklade 1 stlačte tlačidlo HDT a potom pomocou tlačidla alebo vyberte 048 hodín. Ohrievač bude potom v prevádzke od štvrtka do 21.00 hod. do soboty o 21.00 hod.

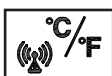
POZNÁMKA: Ak sú nastavené časovače HST a HDT, LED displej bude striedavo zobrazovať zostávajúcu dobu pred zapnutím ohrievača a teplotu vody, až kým sa časovač HST nevypne a ohrievač nezapne. Potom bude LED displej striedavo zobrazovať zostávajúcu dobu HDT a teplotu vody, kým sa nevypne aj časovač HDT.

OBSLUHA (pokračovanie)

PANEL OVLÁDACEJ BAZÉNU



L: Tlačidlo prepínania Celzium/Fahrenheit & Tlačidlo pre WiFi párovanie/spojenie
M: WiFi LED kontrolka



Tlačidlo Prepínania Celzium/Fahrenheit: Teplota môže byť zobrazená v stupňoch Fahrenheita alebo stupňoch Celzia. Predvolené nastavenie systému je Celzium.

POZNÁMKA: Prednastavená teplota je 20°C (68°F). Nastavenie teploty sa pohybuje v rozmedzí od 10°C (50°F) do 40°C (104°F).



Tlačidlo pre WiFi párovanie/spojenie: Stlačením tohto tlačidla po dobu 5 sekúnd zahájite WiFi párovanie/spojenie vŕivky s telefónom.



Stav WiFi LED kontrolky:

- **Pomalé blikanie:** spárovanie ovládacieho panelu vŕivky s mobilným zariadením bolo úspešne dokončené.
- **Rýchle blikanie:** WiFi signál routera je odpojený.
- **Vždy SVIETI:** vo fáze režimu párovania.
- LED kontrolka svieti po dobu 2 minút, ak ovládací panel nebol nikdy spárovaný s mobilným zariadením a je zapnutý. Počas týchto 2 minút sa ovládací panel spáruje s mobilným zariadením. Ak sa nespáruje do 2 minút, LED kontrolka zhasne. Stlačením tlačidla párovanie/spojenie párovanie zopakujete.

Používateľská príručka pre nastavenie aplikácie Intex® Spa Management

WiFi App Control vám umožňuje zapnúť/vypnúť akúkoľvek funkciu vašej vŕivky a na diaľku naprogramovať plán budúceho použitia z mobilného zariadenia, aj keď nie ste doma.



Požiadavky na systém a WiFi router

Hardvér riadiacej základne vŕivky komunikuje po 2,4 GHz sieti s podporou bezdrôtovej technológie 802.11b/g/n. Hardvér **nepodporuje 5 GHz siete**. Počas procesu inštalácie a párovania aplikácie Spa Management sa odporúča vypnúť 5 GHz sieť.



QR kód WiFi
APLIKÁCIE

WiFi párovanie/spojenie

Ak chcete prvý krát úspešne spárovať WiFi medzi bezdrôtovým ovládacím panelom vŕivky a mobilným zariadením, uistite sa, že:

- Ste ponechali bezdrôtový ovládací panel na nabývajúcej základni ovládacieho panelu vŕivky.
 - oblasť, kde bude vŕivka nainštalovaná, je v dosahu pokrytia vášho WiFi routera. Táto oblasť nesmie obsahovať kovové steny/pletivá a iné predmety, ktoré by mohli rušiť alebo obmedzovať WiFi signál..
 - Ste najprv vypli funkciu mobilných údajov (2G, 3G, 4G a LTE) na vašom mobilnom zariadení a pred spárovaním zariadenia s ovládacím panelom vŕivky ste sa uistili, že je mobilné zariadenie pripojené na WiFi router. Skontrolujte, či sila WiFi signálu je dostatočná pri prehľadávaní internetu pomocou mobilného zariadenia cez pripojenú WiFi sieť a či je rýchlosť načítania webových stránok vysoká.
 - Postupujte podľa nižšie uvedenej postupnosti.
- 1) Nainštalujte aplikáciu naskenovaním QR kódu WiFi aplikácie umiestneného na typovom štítku ovládacej základne alebo v tejto príručke. Aplikáciu „Intex Spa Management“ si môžete tiež stiahnuť z obchodu s aplikáciami.

OBSLUHA (pokračovanie)

- 2) Stlačením tlačidla  na ovládacom paneli vírivky zapnete vírivku a uistite sa, že je ovládací základňa vírivky zapnutá.
- 3) Otvorte aplikáciu, vytvorte nový účet (pre prvého používateľa) a prihláste sa do WiFi App Control.
- 4) V časti „My Devices“ (Moje zariadenia) sa dotknite „+“ a pridajte vírivku do zoznamu zariadení. Pozrite obr. A.
- 5) Stlačte tlačidlo párovania  na ovládacom paneli vírivky po dobu 5 sekúnd, kým sa nerozsvieti WiFi LED kontrolka bez blikania pre spustenie WiFi párovania s vaším mobilným zariadením. Pozrite obr. B – C.
- 6) Vyberte bezdrôtový router, zadajte heslo WiFi routeru a klepnite na „Next“ (Ďalej). Pozrite obr. D.
- 7) Klepnutím na tlačidlo „Add“ (Pridať) pridáte vírivku do zoznamu zariadení. Pozrite obr. E.
- 8) Na obrazovke sa zobrazí ikona vírivky * s nasledujúcim stavom



„OFFLINE“ s červenou bodkou vpredu → Pripojenie WiFi sa nepodarilo

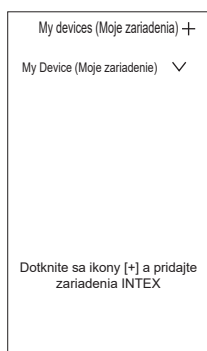


„ONLINE“ with a green dot at the front → mobilné zariadenie a ovládací panel vírivky boli úspešne spárované s rovnakým signálom WiFi routeru.

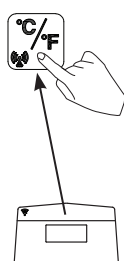


„ONLINE“ s modrou bodkou vpredu → mobilné zariadenie a ovládací panel vírivky boli úspešne spárované, ale nie s rovnakým signálom WiFi routeru.

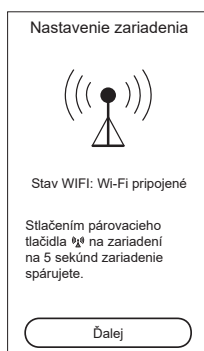
- 9) Klepnutím na ikonu vírivky * začnete používať funkcie aplikácie Spa Management. Pozrite obr. F.
- *POZNÁMKA:** Všetky obrázky slúžia len na ilustráciu. Veľkosť, tvar a funkcie sa môžu odlišovať.



Obr. A.



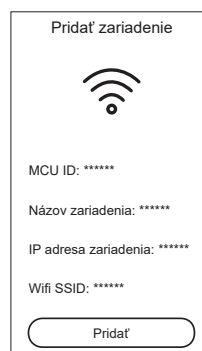
Obr. B.



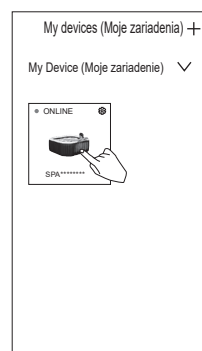
Obr. C.



Obr. D.



Obr. E.







Obr. F.













Ako zdieľať zariadenie:

V časti „My Devices“ klepnite na ikonu nastavenia () vnútri ikony „vírivky“ a potom na „+“ vedľa „Share device“ (Zdieľať zariadenie) a zadajte nový zaregistrovaný e-mailový účet.

OBSLUHA (pokračovanie)**Príklady nastavenia funkcie ohrievača**

 Teplota nastavená na (°C/F)	 HST	 HDT	Úkon
40/104	000H	000H	Funkcie HST a HDT sú vypnuté. Ohrevný systém sa musí aktivovať manuálne stlačením tlačidla (). Podrobnosti nájdete v časti „Ovládací panel vŕivky“. Ohrievač sa bude nepretržite zohrievať, kým sa nedosiahne teplota a potom sa bude udržiavať na tejto teplote.
40/104	000H	005H	Zapnite ohrievač a nastavte prevádzkovú dobu, kedy sa ohrievač vypne. Ohrievač sa bude nepretržite ohrievať, až kým sa nedosiahne teplota, a potom sa bude udržiavať pri tejto teplote, kým neuplynie 5-hodinová prevádzková doba, bez ohľadu na to, či teplota vody dosiahla 40 °C/104 °F alebo nie.
40/104	012H	005H	Zapnite ohrievač v nejaký čas v budúcnosti na nastavenú teplotu a nastavte prevádzkovú dobu, kedy sa ohrievač vypne. Ohrievač sa zapne po 12 hodinách a bude nepretržite ohrievať, až kým sa nedosiahne teplota, a potom sa bude udržiavať pri tejto teplote, kým neuplynie 5-hodinová prevádzková doba, bez ohľadu na to, či teplota vody dosiahla 40 °C/104 °F alebo nie.
40/104	012H	000H	Ohrievač zapnite v nejaký čas (v hodinách) v budúcnosti na nastavenú teplotu. Ohrevný systém sa zapne po 12 hodinách a bude nepretržite ohrievať, až kým voda nedosiahne 40 °C/104 °F a potom sa bude udržiavať na tejto teplote. Keď teplota vody vo vŕivke klesne o 1 – 2 °C (1,8 – 3,6 °F) pod nastavenú teplotu, ohrevný systém sa reštartuje. Ak je ikona plameňa na displeji červená, ohrevný systém sa aktivuje. Keď sa ikona plameňa zmení na zelenú, voda má nastavenú teplotu. Ohrevný systém je v pokoji a filtračný systém bude pracovať nepretržite.

OBSLUHA (pokračovanie)



Funkcia	ZAP	VYP	Informácie na LED displeji striedavo zobrazujú
	✓		Zostávajúcu dobu filtračného čerpadla a teplotu vody
		✓	
		✓	
	✓	✓	Zostávajúcu dobu HST a teplotu vody
	✓		
		✓	
	✓	✓	Najskôr zostávajúcu dobu HST a teplotu vody. Potom zostávajúcu dobu HDT a teplotu vody.
	✓		
	✓		
	✓	✓	Zostávajúcu dobu HDT a teplotu vody
		✓	
	✓		

POZNÁMKA: Ovládací panel vírivky udržiavajte v dosahu 5 metrov (16 stôp) od ovládacej základne, aby sa zabezpečil dobrý bezdrôtový prenosový signál. Ovládací panel vírivky je odolný voči vode, ale nie je navrhnutý na úplné ponorenie. Ovládací panel nekladajte do vody. Ponorenie by mohlo spôsobiť vniknutie vody do panela a poškodenie elektroniky.

MINIMALIZUJTE TEPELNÉ STRATY A SPOTREBU ENERGIE

- 1) Vždy používajte bazénový kryt, aby ste minimalizovali tepelné straty počas ohrevu bazéna medzi používaniami (nie však počas jeho používania). Uistite sa, že je kryt pevne uchytený podľa pokynov výrobcu, aby ste maximalizovali izoláciu. Odporúčame, aby sa kryt, ak sa nepoužíva, nedostal do kontaktu so zemou (najmä povrch bezprostredne obrátený k vodnej ploche bazénu). Kryt skladujte na vhodnom mieste, kde nemôže byť poškodený alebo spôsobiť poškodenie.
- 2) Skontrolujte nastavenú teplotu vody a zvážte jej zníženie počas doby, keď sa bazén obvykle nepoužíva.
- 3) V závislosti od vonkajších podmienok zvážte úplné vypnutie ohrievača, ak bazén dlhšiu dobu nepoužívate (ak bazén tuto možnosť ponúka, ale stále udržiava zvyškovú dezinfekciu/hodnoty pH).
- 4) Vezmite do úvahy, že komfortný teplotný rozsah počas používania môže byť nižší než maximálna bezpečná teplota.
- 5) Použite priloženú izolačnú tkaninu pod bazén, aby ste minimalizovali tepelné straty v dolnej časti bazéna.
- 6) Udržujte čisté filtre pre zachovanie vhodných pracovných podmienok pre čerpadlo a vyhnite sa zbytočnej výmene a opätovnému ohrievaniu vody.

TABUĽKA LED KÓDOV

LED kódy	PRÍČINA	RIEŠENIE
E81	Porucha prenosového signálu	<ul style="list-style-type: none"> • Resetujte RCD a znova všetko reštartujte. • Ovládací panel umiestnite do max. vzdialenosti 5 m (16 stôp) od ovládacej základnej jednotky. • Stlačením a podržaním tlačidla POWER na 5 sekúnd panel vypnite a znova nabíte. • Ak problém pretrváva, obráťte sa na servisné stredisko Intex.
E90	Žiadny prietok vody	<ul style="list-style-type: none"> • Vypnite a odpojte ovládaciu jednotku. • Skontrolujte, či je kryt výstupnej mriežky čistý a neupchaný. • Vyčistite alebo vymeňte kazetu, pozrite si kapitolu Údržba a skladovanie. • Uistite sa, že vstupné / výstupné pripojenia na bazén a filtračné čerpadlo nie sú zablokované. • Udržujte bazénovú vodu správne dezinfikovanú pre zabezpečenie čistej a priechodnej filtračnej kazety. • Ak problém pretrváva, obráťte sa na servisné stredisko Intex.
E94	Teplota vody je príliš nízka	<ul style="list-style-type: none"> • Ak je okolitá teplota nižšia ako 4 °C (39 °F), odporúčame nepoužívať bazén. • Vypnite a odpojte ovládaciu jednotku, pridajte trochu teplej vody pre zvýšenie teploty vody v bazéne nad 5 °C (41 °F), potom stlačte tlačidlo pre ohrev na ohriatie  vody na požadovanú teplotu. • Ak problém pretrváva, obráťte sa na servisné stredisko Intex.
E95	Teplota vody je príliš vysoká	<ul style="list-style-type: none"> • Vypnite a odpojte ovládaciu jednotku. Keď sa voda ochladí, zapojte prúdový istič a reštartujte. • Vypnite ohrievač a potom stlačte tlačidlá filtrovania a tvorby bublín pre zníženie teploty vody. • Ak problém pretrváva, obráťte sa na servisné stredisko Intex.
E96	Systémová chyba	<ul style="list-style-type: none"> • Vypnite a odpojte z elektriny ovládaciu jednotku. Pripojte prúdový istič a reštartujte. • Ak problém pretrváva, obráťte sa na servisné stredisko Intex.
E97	Suchá protipožiarna ochrana	<ul style="list-style-type: none"> • Obráťte sa na servisné stredisko Intex.
E99	Je poškodený snímač teploty vody	<ul style="list-style-type: none"> • Obráťte sa na servisné stredisko Intex.
END	Po 72 hodinách nepretržitého ohrievania sa čerpadlo automaticky vypne. Funkcia rýchleho ohrevu je deaktivovaná.	<ul style="list-style-type: none"> • Stlačte tlačidlo  pre opätovné zapnutie filtračného čerpadla.
PRÁZDNE	Batéria na ovládacom paneli nie je napájaná alebo je v režime „úspory energie“ a čaká na vloženie do zapusteného priestoru ovládacej základne.	<ul style="list-style-type: none"> • Stlačením ľubovoľného tlačidla znova aktivujte ovládací panel. • Resetujte RCD, znova všetko reštartujte a znova nabíte ovládací panel. • Uistite sa, že povrch medzi zadnou časťou ovládacieho panela a zapusteným priestorom ovládacej základne je čistý, suchý a bez prekážok. • Ak problém pretrváva, obráťte sa na servisné stredisko Intex.

ÚDRŽBA A CHEMIKÁLIE

⚠ VAROVANIE

Pred presunutím, čistením, údržbou alebo vykonaním akejkoľvek úpravy vždy odpojte tento výrobok z elektrickej zásuvky.

Dezinfekcia vody

Majiteľ bazénu musí pravidelne kontrolovať a udržiavať vodu v bazéne dezinfikovanú s následnou pravidelnou údržbou (denne, ak je to nutné). Pridanie dezinfekčného prostriedku a iných chemických látok bude riadiť tvorbu baktérií a vírusov, ktoré sa nachádzajú v bazénovej vode.

Udržiavanie správnej rovnováhy vody pomocou vhodného použitia dezinfekčných prostriedkov je jedným z najdôležitejších faktorov pri maximalizácii životnosti a vzhľadu vírivého bazénu, rovnako ako zabezpečenie čistej, zdravej a bezpečnej vody. Pre testovanie a čistenie vody v bazéne je dôležitá správna technika. Obráťte sa na vášho predajcu ohľadom chemických, dezinfekčných testovacích súprav a s otázkami o postupe pri testovaní.

UPOZORNENIE: VŽDY POSTUPUJTE PODĽA POKYNOV VÝROBCU CHEMIKÁLIÍ A PODĽA VAROVANÍ O ZDRAVÍ A NEBEZPEČENSTVE.

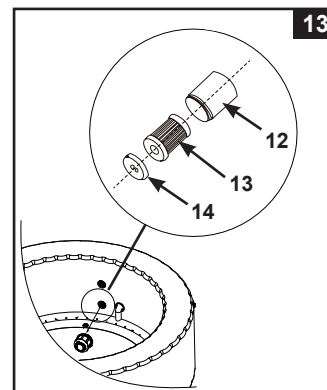
Neprikladajte chemikálie, ak je bazén obsadený. Môže to spôsobiť podráždenie pokožky alebo očí.

Koncentrované roztoky chlóru môžu poškodiť vírivý bazén. V žiadnom prípade Intex Recreation Corp., Intex Development Co. Ltd., ich pridružené spoločnosti, poverení zástupcovia a servisné centrá, predajcovia alebo zamestnanci nenesú zodpovednosť voči kupujúcim alebo akejkoľvek inej osobe za náklady spojené so stratou vody v bazéne, za chemikálie alebo poškodenie vody.

Údržba vody v bazéne a kazeta

Chráňte všetkých používateľov bazéna pred prípadnými chorobami súvisiacimi s vodou udržiavaním čistej a hygienicky nezávadnej bazénovej vody. Vždy dodržiavajte správnu hygienickú prax. Ak chcete zabezpečiť správnu kvalitu vody v bazéne, postupujte podľa nasledujúcich krokov:

1. Skontrolujte a vyčistite filtračnú kazetu každý deň a filtračné kazety vymieňajte raz za 3 dni.
 - a. Odskrutkujte zostavu krytu filtračnej kazety zo steny vírivého bazénu a kazetu vyberte (**pozrite si obrázok 13**).
 - b. Pomocou záhradnej hadice opláchnite kazetu. Ak kazeta zostane znečistená a vyblednutá, je potrebné ju vymeniť. Majte k dispozícii náhradné kazety.
 - c. Nainštalujte čistú kazetu naspäť do krytu kazety a namontujte zostavu krytu filtračnej kazety naspäť na stenu vírivého bazénu.
2. Vymieňajte vodu v bazéne raz za dva týždne. Podrobnosti môžete nájsť v kapitolách „Vypustenie vírivého bazénu“ a „Čistenie vírivého bazénu“.
3. Použite bazénové chemikálie pre udržanie správneho chemického zloženia vody. Na poškodenie bazénu v dôsledku nesprávneho použitia chemických látok a zlého hospodárenia s vodou v bazéne sa nevzťahuje záruka.
4. Pred vstupom do bazéna sa musia všetci používatelia osprchovať.



Rovnováha chemického zloženia vody

Udržujte úroveň pH bazénovej vody v rozmedzí 6,8 a 7,6, celkovú úroveň zásaditosti medzi 60 a 120 ppm a hladinu voľného chlóru medzi 2 až 4 ppm. Pred každým použitím bazénu použite priložené testovacie prúžky na otestovanie chemického zloženia vody v bazéne a pokračujte v testovaní vody aspoň raz za týždeň.

Testovacie prúžky môžu naraz preveriť úrovně „voľného chlóru“, „pH“, „celkovej zásaditosti“ a „tvrdosti vody“:


1. Ponorte celý prúžok do vody a ihneď vyberte.
2. Podržte prúžok vo vodorovnej polohe po dobu 15 sekúnd. Nestriasajte prebytočnú vodu z prúžku.
3. Porovnaj prúžok s farebnou stupnicou na obale. Ak je nutné, upravte chemické zloženie vody v bazéne.

POZNÁMKA: Skontrolujte dátum expirácie testovacej súpravy, inak môžu byť výsledky testov nepresné, ak sa súprava používa po tomto dátume. Nízke pH môže poškodiť vírivý bazén a čerpadlo. Na škody v dôsledku chemickej nerovnováhy sa nevzťahuje záruka.

Pomocou dodávaného plávacieho dávkovača chemikálií udržiajte hladinu chlóru [veľkosť chemickej tablety: priemer menší ako 2,5 cm (1")] v bazénovej vode. Pridajte 1 tabletu do dávkovača. Vždy postupujte podľa pokynov výrobcu chemikálií. Vyberte plávaci dávkovač chemikálií, ak sa bazén používa.

Nikdy neumožnite chlóru prísť do kontaktu s bazénom, pokiaľ sa úplne nerozpustí.

Denne preplachujte všetky potrubia ošetrovanou vodou pomocou aktivovanej funkcie bublín počas jednej hodiny.

DÔLEŽITÉ: Stlačte tlačidlo  na ovládacom paneli bazénu pre zapnutie bublinového dúchadla, ktoré pomôže rozpustiť chemikálie vo vode.

Nikdy nemiešajte chemikálie dohromady. Chemikálie pridávajte samostatne do bazénovej vody. Pred pridaním ďalšej chemikálie do vody nechajte každú chemikáliu dôkladne rozpustiť.

SPA WATER CHEMISTRY AND BALANCE

Parameter	Hodnota ^a
Priezračnosť vody	čistý výhľad na dno
Celková zásaditosť (TA) v mg/l	60 to 120
Tvrdosť vody (CaCO ₃) v mg/l	150 to 250
Zafarbenie vody	Žiadne zafarbenie by nemalo byť spozorované ^{b, c}
Zákal v FNU/NTU	max. 1.5 (prednostne menej než 0,5)
Koncentrácia dusičnanov v mg/l nad koncentráciou dopĺňanej vody	max. rozdiel 20 v porovnaní s koncentráciou dopĺňovanej vody
Celkový organický uhlík (TOC) v mg/l ^d	max. 4.0
Redox potenciál proti Ag/AgCl 3,5 M KCl v mV	min. 650
pH hodnota ^{e, f}	6.8 to 7.6
Voľný aktívny chlór (bez kyseliny kyanurovej) v mg/l	0.3 to 1.5 ^g
Bróm v mg/l	2.0 to 4.0 ^h

Pri použití alternatívnych/dodatočných dezinfekčných prostriedkov sa môžu zväžiť ďalšie vhodné parametre.

a Prečítajte si národné predpisy a pokyny pre prípadné odchýlky.

b Prírodné zdroje vody môžu spôsobiť zafarbenie vody.

c Úmyselné zafarbenie vody je vylúčené.

d Pri použití organických zlúčenín môže byť táto hodnota vyššia.

e V závislosti na použitých flokulantoch (ak existujú).

f Ak je hodnota pH vyššia než 7,5, voľný aktívny chlór je menší než 50 %.

g Obvykle odporúčaná koncentrácia voľného chlóru vo vodnom prostredí je 0,3 až 1,5 mg/l. Avšak za účelom zabezpečenia hygieny vody v bazéne, kde sa voda zohrieva a pomer objemu vody k používateľovi je nízky, je prijateľné dočasne prekročiť túto koncentráciu s manuálnym dávkovaním za predpokladu, že nebude ohrozené zdravie používateľa. Preto je prijateľný rozsah 2,0 až 4,0 mg/l, ako odporúča Agentúra pre ochranu životného prostredia USA a Centrum pre kontrolu chorôb. Nepoužívajte kyselinu kyanurovú.

h Dočasné prekročenie v dôsledku ručného dávkovania a pomeru objemu vody k používateľovi je prijateľné za predpokladu, že nebude ohrozené zdravie používateľa.

Zvláštnu pozornosť je potrebné venovať chemickému ošetrovaniu vody so zvláštnym dôrazom na limity dezinfekčných prostriedkov a kontrolu hodnôt pH. Použitie ozónu alebo UV žiarenia musí byť vždy doplnené zvyškovou dezinfekciou s oxidačným biocídum (napríklad chlóróm alebo brómom alebo inými biocídnymi prípravkami kompatibilnými s odporúčaniami výrobcu).

Nesprávne používanie chemikálií môže spôsobiť degradáciu, poškodenie a ďalšie nedokonalosti bazénovej plochy a ďalších bazénových častí (typicky sfarbenie materiálov, korózia kovových dielov).

Voľný chlór: Je zvyškový chlór prítomný v bazénovej vode.

Výsledok, ak je príliš nízky - Nedostatočná úroveň dezinfekcie.

Výsledok, ak je príliš vysoký - Spôsobuje zápach, podráždenie pokožky a očí, korodovanie kovov a ďalších materiálov.

pH: Hodnota, ktorá ukazuje, ako kyslá alebo zásaditá je voda v bazéne.

Výsledok, ak je príliš nízka - Skorodované kovy, podráždenie očí a pokožky a narušenie celkovej zásaditosti.

Výsledok, ak je príliš vysoká - Tvorba vodného kameňa, zakalená voda, kratší chod filtra/ohrevu, podráždenie očí a pokožky, nedostatočná účinnosť chlóru.

Celková zásaditosť (TA): Udáva stupeň odolnosti vody na zmenu pH. Určuje rýchlosť a jednoduchosť zmeny pH, takže vždy najprv upravte celkovú zásaditosť pred úpravou pH.

Výsledok, ak je príliš nízka - Skorodované kovy, podráždenie očí a pokožky. Nízka zásaditosť spôsobí, že úroveň pH bude nestabilná.

Výsledok, ak je príliš vysoká - Tvorba vodného kameňa, zakalená voda, kratší chod filtra/ohrevu, podráždenie očí a pokožky, vysoká spotreba chlóru.

BAZÉNOVÁ CHÉMIA A ROVNOVÁHA (pokračovanie)

Tvrdosť vody (CaCO₃): Odkazuje na množstvo rozpusteného vápnika a horčíka vo vode.

Výsledok, ak je príliš nízka - Obtiažnosť dosiahnutia rovnováhy vody, korózia kovových súčastí, podráždenie očí a pokožky a spenenie vody.

Výsledok, ak je príliš vysoká - Tvorba vodného kameňa, zakalená voda, podráždenie očí a pokožky, obtiažnosť dosiahnutia rovnováhy vody a neúčinnosť filtra/ohrevu.

Index nasýtenia (SI): Teplota, koncentrácia vápnika, celková zásaditosť a hodnota pH sú hlavné faktory, ktoré ovplyvňujú tvorbu vodného kameňa. Tendencia vody vytvárať vodný kameň alebo koróziu sa určuje indexom nasýtenia (SI):

$$SI = pH + TF + CF + AF - 12.1$$

* Kde: TF = Teplotný Faktor; CF = Faktor Tvrdosti Vody; AF = Faktor Celkovej Zásaditosti

Teplota vody		TF	Tvrdosť vody (ppm)	CF	Celková (ppm)	AF
(°C)	(°F)					
8	46	0.2	75	1.5	50	1.7
12	54	0.3	100	1.6	75	1.9
16	61	0.4	150	1.8	100	2.0
19	66	0.5	200	1.9	150	2.2
24	75	0.6	250	2.0	200	2.3
29	84	0.7	300	2.1	300	2.5
34	93	0.8	400	2.2	400	2.6
40	104	0.9	500	2.3	--	--

Otestujte pH vody, teplotu, tvrdosť vody a celkovú úroveň zásaditosti. Použite príslušné faktory v SI rovnici. SI = 0, rovnováha

Ak je SI > 0, podmienky pre tvorbu vodného kameňa a zakalenej vody.

Ak je SI < 0, podmienky pre koróziu kovov alebo podráždenie očí a pokožky.

SI sa považuje za vyhovujúce, ak je hodnota v rozmedzí -0,3 až 0,3. Nulový výsledok sa považuje za perfektný stav.

Úprava bazénovej vody

Ako upraviť chemické zloženie bazénovej vody, keď sú hodnoty mimo rozsahu.

POZOR: Vždy postupujte podľa pokynov výrobcu chemikálií a podľa varovaní o zdraví a nebezpečenstve.

Úprava celkovej zásaditosti (TA)

Zložte bazénový kryt na prevzdušnenie vody a pomocou priložených testovacích prúžkov otestujte chemické zloženie vody.

Najprv sa uistite, že hladina chlóru vo vode je medzi 2-4 ppm, pretože chlór ovplyvňuje výsledok testu TA.

Ak je hladina TA (ale nie hodnota pH) vyššia než 120 ppm, pridajte vhodný chemický výrobok pre zníženie hladiny TA.

Ak je hladina TA nižšia než 60 ppm, pridajte vhodný chemický výrobok, aby sa zvýšila hladina TA.

POZNÁMKA: Po úprave znovu otestujte vodu po 24 hodinách a v prípade potreby ešte raz upravte.

Úprava pH

Ak po znížení celkovej zásaditosti na 120 ppm alebo zvýšení na 80 ppm je pH stále vysoké alebo nízke, pridajte vhodný chemický výrobok pre nastavenie hodnoty pH medzi 6,8 a 7,6.

Úprava tvrdosti vody


Pribalené testovacie prúžky použite na kontrolu úrovne tvrdosti vody a upravte ju vhodným chemickým výrobkom.

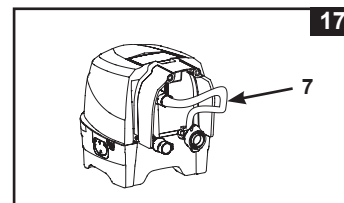
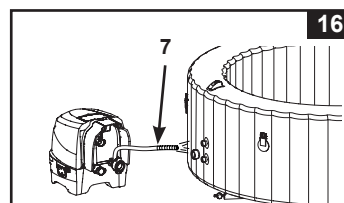
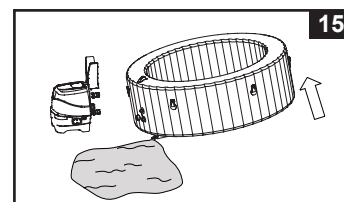
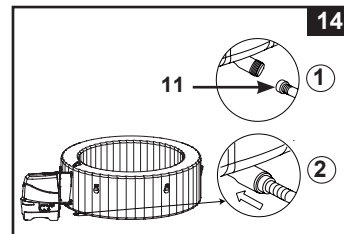
VAROVANIE

Zaoberajte sa opatrne so všetkými chemickými látkami a používajte navyše osobné ochranné prostriedky vrátane okuliarov a rukavíc. Je veľmi dôležité, aby vystreknutá kyselina nezasiahla vašu pokožku, odev alebo oči.

ÚDRŽBA

Vypustenie bazénu

1. Vypnite ovládaciu jednotku bazénu.
2. Pripojte adaptér vypúšťacieho ventilu na záhradnú hadicu a nasmerujte druhý koniec záhradnej hadice do vhodnej odtokovej oblasti.
3. Odstráňte uzáver vypúšťacieho ventilu z vonkajšej strany vírivého bazénu a pripojte adaptér vypúšťacieho ventilu na vypúšťací ventil (**pozrite si obrázok 14**).
4. Z vnútornej strany bazénu otvorte uzáver vypúšťacieho ventilu, voda začne vytekať cez záhradnú hadicu.
5. Keď voda prestane vytekať, odpojte ovládaciu jednotku od steny vírivého bazénu. Zdvihnite stenu bazénu na protiahlej strane odtoku, nasmerujte zvyšnú vodu do odtoku a úplne vypustíte bazén (**pozrite si obrázok 15**).
6. Pripojte nafukovaciu hadicu (**7**) na výstup vzduchového čerpadla ovládacej jednotky.
7. Zapnite bazén a stlačte tlačidlo , namierte nafukovaciu hadicu na vstupy/výstupy vírivého bazénu a ovládacej jednotky pre odstránenie akejkoľvek zvyšnej vody v potrubí (**pozrite si obrázky 16 a 17**).
8. Použite čistú utierku a poutierajte zvyšky vody a vlhkosti na bazéne a ovládacej jednotke bazénu.
9. Skontrolujte dôkladné usušenie vírivého bazénu a jeho ovládacej jednotky.
POZNÁMKA: Priložené zátky (**15**) sa môžu použiť na zatvorenie vstupných a výstupných prípojkov vody z vnútra bazénu pre zabránenie vytekaniu vody von.



Čistenie bazénu

Ak sú na vode viditeľné nečistoty alebo sa voda zakalí a správna chémia vody to neodstráni, je potrebné vymeniť vodu a vyčistiť vírivý bazén.

Pozrite si kapitolu „Vypustenie bazénu“ o tom, ako sa vypúšťa bazén.

Keď je bazén prázdny, demontujte kryt kazety z vnútornej strany steny bazénu, vyčistite a/alebo vymeňte filtračnú kazetu. Použite špongiu a jemný mydlový roztok na vyčistenie nečistôt alebo škvrn na vnútornej stene bazénu. Dôkladne opláchnite pred naplnením čistou vodou.

DÔLEŽITÉ: Nepoužívajte drôtenku, tvrdé kefy alebo abrazívne čistiace prostriedky.

Odstránenie bio povlaku

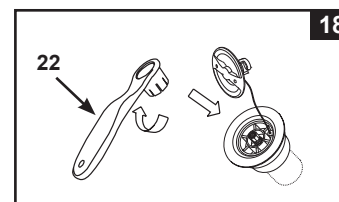
Poradte sa s miestnym odborníkom v oblasti starostlivosti o bazén, aké výrobky použiť na odstraňovanie bio povlakov.

Upevnenie vzduchového ventilu vírivého bazénu

Pred použitím skontrolujte vzduchový ventil vírivého bazénu na tesnosť a pevnosť. Ak vzduch uniká z ventilu, použite priložený kľúč (**22**) na dotiahnutie vzduchového ventilu nasledovne:

1. Uistite sa, že vírivý bazén je sfúknutý. Otvorte uzáver vzduchového ventilu a vložte kľúč (**22**) do telesa vzduchového ventilu (**pozrite si obrázok 18**).
2. Jednou rukou pridržte zadnú stranu päty vzduchového ventilu zvnútra steny vírivého bazénu a otočte kľúč (**22**) v smere hodinových ručičiek.

DÔLEŽITÉ: Nikdy nenastavujte päť vzduchového ventilu, keď sa bazén používa, alebo je naplnený vodou. Kľúč vzduchového ventilu používajte iba v prípade, ak je vzduchový ventil uvoľnený alebo dochádza k úniku okolo päty vzduchového ventilu. Neuťahujte príliš vzduchový ventil: prílišné utiahnutie môže poškodiť ventil. Len sa uistite, či vzduchový ventil prilieha a dostatočne tesní.



Kryt bazéna

Pravidelne kontrolujte bazénový kryt na tesnosť, predčasné opotrebovanie, poškodenie alebo známky poškodenia. Nikdy nepoužívajte opotrebovaný alebo poškodený kryt: nebude poskytovať úroveň ochrany, ktorá je nevyhnutná na predchádzanie nepovoleného vstupu do bazéna deťom.

Čistite pravidelne kryt zvnútra aj zvonku pomocou špongie a vhodného roztoku, ktorý obsahuje vhodnú dezinfekciu (10 mg na liter voľného chlóru). Nepoužívajte drôtenku, tvrdé kefy alebo abrazívne čistiace prostriedky.

ÚDRŽBA (pokračovanie)

Okolie bazéna

Oblasť pre bosé nohy a relaxačné plochy okolo bazéna sa musia pravidelne čistiť. Do kolobehu bazénovej vody alebo do bazéna sa nesmie dostať žiadna čistiaca voda. Špina a čistiace prostriedky sa musia opatrne spláchnuť do odtoku v okolí bazéna.

Oprava bazéna a duše bazénového krytu


Použite priloženú záplatu na opravy defektov:

- Dôkladne vyčistite a osušte oblasť, ktorá má byť opravená.
- Odstráňte ochranný papier záplaty a pritlačte záplatu pevne na defekt. Vyhladte povrch a odstráňte všetky vzduchové bubliny pod záplatu.

USKLADNENIE

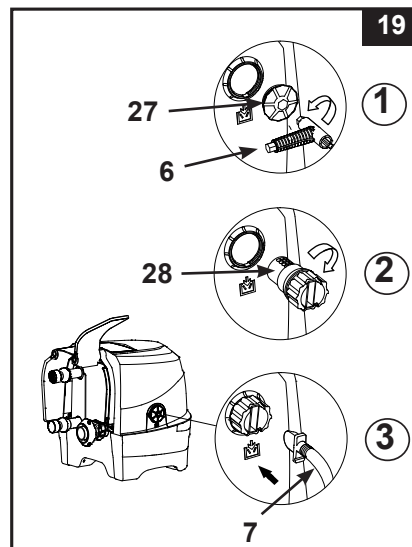
V oblastiach vystavených teplotám mrazu vypustíte, vyčistíte, rozoberte a riadne uložte dovnútra bazénovú súpravu a príslušné súčasti, keď teplota klesne pod 4 °C (39 °F).

1. Vypustíte a vyčistíte bazén podľa kapitol „Vypustenie bazénu“ a „Čistenie bazénu“.
2. Postupujte naopak pri vyfukovaní a rozoberaní vírivého bazénu, ovládacej jednotky a duše bazénového krytu.
3. Vypustenie bazénu a duše bazénového krytu:

- a) Otvorte vyfukovací výstupný uzáver (27) pomocou priloženého kľúča na skrutky (6) (pozrite si obrázok 19).
- b) Zasuňte adaptér vyfukovacej hadice (28) do vyfukovacieho výstupu.
- c) Nasuňte nafukovaciu hadicu (7) na adaptér vyfukovacej hadice (28).
- d) Pripojte druhý koniec nafukovacej hadice na vzduchový ventil bazénu alebo na ventil duše bazénového krytu.
- e) Stlačte tlačidlo pre bubliny  na sfúknutie.
- f) Po sfúknutí postupujte opačne, ako sú vyššie uvedené kroky, a skontrolujte bezpečné upevnenie vyfukovacieho výstupného uzáveru (27).

Upozornenie: Používajte len na účely opísané v tomto návode na obsluhu. Držte nafukovaciu hadicu mimo dosahu vody alebo drobných predmetov, ak je aktivované sfukovanie, aby nedošlo k poškodeniu motora dýchadla.

4. Pred uskladnením sa presvedčte, že všetky bazénové súčasti a príslušenstvo sú dokonale čisté a suché. Pred zložením nechajte bazén hodinu sušiť na vzduchu a na slnku.
5. Zložte vírivý bazén voľne a nevytvorte ostré rohy, aby sa zabránilo poškodeniu alebo netesnosti plášťa bazénu.
6. Pripravte si nové kazety pre ďalšie použitie bazénu.
7. Vírivku a príslušenstvo skladujte v interiéri, na suchom mieste s kontrolovanou teplotou v rozmedzí od 0 – 40 °C (32 – 104 °F) na skladovacom mieste.
8. Originálny obal môže byť použitý na skladovanie.




ODSTRAŇOVANIE PROBLÉMOV

PROBLÉM	PRÍČINA	RIEŠENIE
BEZ DISPLEJA / OVLÁDACIA JEDNOTKA BAZÉNU NEFUNGUJE	<ul style="list-style-type: none"> Bazén je odpojený alebo vypnutý. Kábllová zástrčka ovládacieho panelu je uvoľnená. Výpadok dodávky elektrického prúdu Vyhodený prúdový istič. Poškodený prúdový istič. 	<ul style="list-style-type: none"> Uistite sa, že bazén je zapojený do zástrčky a zapnutý. Uistite sa, že kábllová zástrčka ovládacieho panela je pevne pripojená do zásuvky ovládacej skrine. Skontrolujte napájací zdroj. Resetujte prúdový istič. Obráťte sa na servisné stredisko Intex.
VYHODENÝ IŠTIČ DOMÁCEJ SIETE	<ul style="list-style-type: none"> Poddimenzovaný istič. Preťažný istič. Elektrická porucha vo vedení. 	<ul style="list-style-type: none"> Zabezpečte správne nadimenzovanie ističa. Zabezpečte vyhradený istič len pre elektrickú zásuvku vírivého bazénu. Obráťte sa na kvalifikovaného elektrikára, aby odstránil chybu v elektrickom vedení.
NESPRÁVNY OHREV	<ul style="list-style-type: none"> Nastavená teplota je príliš nízka. Znečistená filtrovacia kazeta. Teplota vody klesá počas pohotovostného režimu ohrievača. Pokazené ohrievacie teleso. 	<ul style="list-style-type: none"> Zvýšte teplotu a nasadte bazénový kryt. Včas vyčistite alebo vymeňte filtrovaciu kazetu. Ak je ohrievač v pohotovostnom režime, dvakrát stlačte tlačidlo plameňa pre ohrev vody na nastavenú teplotu. Obráťte sa na servisné stredisko Intex.
BUBLINOVÉ DÚCHADLO NEFUNGUJE	<ul style="list-style-type: none"> Čerpadlo bublinového dúchadla je príliš horúce. 	<ul style="list-style-type: none"> Vypnite a odpojte bazén. Nechajte ho vychladnúť a znova reštartujte. Ak problém pretrváva, obráťte sa na servisné stredisko.
FILTRAČNÉ ČERPADLO NEFUNGUJE	<ul style="list-style-type: none"> Znečistená filtrovacia kazeta. Vstup a/alebo výstup filtra upchatý. Pokazený motor čerpadla. 	<ul style="list-style-type: none"> Včas vyčistite alebo vymeňte filtrovaciu kazetu. Pravidelne kontrolujte a vyčistite vstup a výstup filtra. Obráťte sa na servisné stredisko Intex.
ZNEČISTENÁ VODA	<ul style="list-style-type: none"> Zostava kazety nie je správne pripojená. Nedostatočná doba filtrácie. Znečistená filtrovacia kazeta. Nesprávna údržba vody. Vstup a výstup filtra upchatý. 	<ul style="list-style-type: none"> Skontrolujte správne pripojenie zostavy kazety. Predĺžte čas filtrovania. Včas vyčistite alebo vymeňte filtrovaciu kazetu. Udržujte bazénovú vodu správne dezinfikovanú. Postupujte podľa pokynov výrobcu chemikálií. Pravidelne kontrolujte a vyčistite vstup a výstup filtra.
PRÍPOJKY ČERPADLA NIE SÚ NA ÚROVNI BAZÉNOVÝCH PRÍPOJOK	<ul style="list-style-type: none"> Jedným z charakteristických rysov PVC je, že mení tvar, čo je normálne. 	<ul style="list-style-type: none"> Podložte čerpadlo s drevom alebo iným druhom izolačného materiálu tak, aby prípojky čerpadla boli vyrovnané s prípojkami bazénu.
BAZÉN MÁ NEPRAVIDELNÝ TVAR	<ul style="list-style-type: none"> Zvýšený vnútorný tlak vzduchu pôsobením silného slnečného žiarenia. 	<ul style="list-style-type: none"> Nevystavujte výrobok na priame slnečné svetlo. Skontrolujte tlak vzduchu a v prípade potreby vypustite vzduch. Pri veľmi teplom počasí je nutné skontrolovať, či je potrebné vypúšťať vzduch. Zabráňte tak možnému poškodeniu bazénu.


ODSTRAŇOVANIE PROBLÉMOV (pokračovanie)

PROBLÉM	PRÍČINA	RIEŠENIE
BAZÉN STRÁCA TLAK VZDUCHU	<ul style="list-style-type: none"> • Uvoľnený uzáver vzduchového ventilu. • Uvoľnená päta vzduchového ventilu. • Otvor, rez alebo trhlina na vírivom bazéne. 	<ul style="list-style-type: none"> • Zaistíte, aby uzáver vzduchového ventilu bol bezpečne uzatvorený. • Nafúkajte vírivý bazén a potom sa uistite, že päta vzduchového ventilu je dotiahnutá, pozrite si kapitolu „Upevnenie vzduchového ventilu vírivého bazénu“. • Naplňte striekaciu fľašu tekutým mydlom a nasprejujte švy. Ak existuje netesnosť, tak vznikajú bubliny. Po nájdení trhliny, vyčistite a osušte netesniacu oblasť a potom použite.
NETESNOSŤ MEDZI PRÍPOJKAMI VÍRIVÉHO BAZÉNU A PRÍPOJKAMI OVLÁDAJECJ JEDNOTKY	<ul style="list-style-type: none"> • Vstupné / výstupné prípojky ovládacej skrine bazénu nie sú riadne utiahnuté. • Vstupný / výstupný O-krúžok ovládacej skrine chýba alebo je znečistený. 	<ul style="list-style-type: none"> • Utiahnite vstupné a výstupné pripojenia. • Potrite O-krúžok vazelínou pre vodotesnosť • Odstráňte mriežku zvnútra bazéna pomocou skrutkovača a skontrolujte, či je vstupný/výstupný O-krúžok na svojom mieste čistý a nepoškodený.
BAZÉN JE IBA V REŽIME FILTRÁCIE PRÍLIŠ HLUČNÝ	<ul style="list-style-type: none"> • Súčasti ovládacej skrine nie sú pevne pripojené. • Podklad ovládacej skrine nie je rovný a pevný. • Poškodený motor filtra. 	<ul style="list-style-type: none"> • Skontrolujte, či ovládací panel, zadný kryt a všetky vstupy / výstupy sú správne pripojené. • Zabezpečte, aby podklad bol rovný, pevný a hladký.
TLAK VZDUCHU JE POČAS FÚKANIA SLABÝ	<ul style="list-style-type: none"> • Chýba tesniaci krúžok adaptéra hadice. • Adaptér nafukovacej hadice nie je pevne utiahnutý. • Je uvoľnené spojenie medzi adaptérom hadice a nafukovacím výstupom dýchadla a medzi nafukovacou hadicou a nafukovacím ventilom. • Zlyhanie dýchadla. 	<ul style="list-style-type: none"> • Skontrolujte, či je tesniaci krúžok na svojom mieste. • Utiahnite/znovu nainštalujte adaptér hadice. • Prstami utiahnite počas fúkania. • Ak problém pretrváva, obráťte sa na servisné stredisko.
VZDUCHOVÉ BUBLINY NIE SÚ TAKÉ SILNÉ AKO PREDTÝM	<ul style="list-style-type: none"> • Chýba tesniaci krúžok medzi výstupom vzduchu na ovládacej základni a prípojkami na prívod vzduchu do vírivky. • Matica na pripojenie vzduchu nie je bezpečne utiahnutá. • Prechodový kanál vzduchových bublín vo vnútri vírivky je zlomený alebo presakuje. • Zlyhanie dýchadla. 	<ul style="list-style-type: none"> • Skontrolujte, či je tesniaci krúžok na svojom mieste. • Prstami dotiahnite všetky matice. • Na opravu všetkých prepichnutí použite opravnú záplatu. • Ak problém pretrváva, obráťte sa na servisné stredisko.

RIEŠENIE PROBLÉMOV S WIFI APLIKÁCIOU

PROBLÉM	PRÍČINA	RIEŠENIE
CHYBA WIFI PÁROVANIA/SPOJENIA POČAS PRVÉHO NASTAVENIA	<ul style="list-style-type: none"> Ovládacia základňa vírivky nepodporuje funkciu WiFi aplikácie, nesprávny model. Bezdrôtový ovládací panel vírivky nepodporuje funkciu WiFi aplikácie. 	<ul style="list-style-type: none"> Kompatibilný iba s nasledujúcimi modelmi: SB-HWF10, SB-HWF20, SC-WF10 alebo SC-WF20, vytlačené na typovom štítku ovládacej základne vírivky. Uistite sa, že bezdrôtový ovládací panel vírivky má ikonu WiFi signálu . Uistite sa, že ovládacia základňa vírivky a bezdrôtový ovládací panel sú kompatibilné a podporujú funkciu WiFi aplikácie. Kontaktujte servisné stredisko Intex.
	Nesprávna verzia mobilného zariadenia	<ul style="list-style-type: none"> Zabezpečte správnu verziu mobilných zariadení: <ol style="list-style-type: none"> iOS - Apple iPhone 6, 6 Plus a vyšší. Kompatibilita tabletov nie je optimalizovaná. Android - všetky telefóny Android. Kompatibilita tabletov nie je optimalizovaná.
	Nekompatibilný operačný systém mobilného zariadenia	<ul style="list-style-type: none"> Zabezpečte správnu verziu operačného systému: <ol style="list-style-type: none"> Zariadenie Apple - iOS 8 a vyšší. Zariadenie Android - Android 4.0 a vyšší. Pri verzii 6.0 a vyššej musíte pri prvom párovaní zapnúť signál GPS na vašom mobilným zariadení. Keď úspešne spárujete vírivku a uložíte nastavenie, môžete vypnúť GPS signál.
	Nesprávne pásmo siete routera	<ul style="list-style-type: none"> Uistite sa, že sa pripájate k 2,4 GHz sieti, a vyskúšajte znovu spárovať mobilné zariadenie s ovládacím panelom vírivky.
	Nesprávny názov siete	<ul style="list-style-type: none"> Uistite sa, že sa pripájate k správemu signálu WiFi routera, a vyskúšajte znovu spárovať mobilné zariadenie s ovládacím panelom vírivky. Uistite sa, že vaše mobilné zariadenie a ovládací panel vírivky sú pripojené na rovnaký signál WiFi routera.
	Chybné heslo WiFi	<ul style="list-style-type: none"> Zabezpečte správne heslo WiFi routera. Pozrite si časť WiFi párovanie/spojenie.
	Umiestnenie vírivky je príliš ďaleko od rozsahu pokrytia signálom WiFi routera.	<ul style="list-style-type: none"> Uistite sa, že je vaše mobilné zariadenie pripojené k WiFi routeru a že môže pristupovať a prehľadávať internet. Vyberte bezdrôtový ovládací panel z ovládacej základne a priblížte ho k WiFi routeru, pričom sa uistite, že je vo vzdialenosti 5 m (16 stôp) od ovládacej základne, aby sa zabránilo aktivácii chybového kódu E81 (porucha prenosového signálu). Potom vyskúšajte spárovať ovládací panel vírivky s mobilným zariadením. Ak je možné ho spárovať, je vaša vírivka príliš ďaleko a musíte sa uistiť, že celá VÍRIVKA je v dosahu pokrytia signálom WiFi routera. Ak nemôžete vašu vírivku presunúť, musíte presunúť WiFi router alebo pridať opakovač/zosilňovač signálu, aby ste mohli prijímať signály z vášho WiFi routera na mieste inštalácie vírivky. Vyskúšajte znovu spárovať mobilné zariadenie s ovládacím panelom vírivky.
	Aplikácia sa nenačíta	<ul style="list-style-type: none"> Vynútenne ukončíte aplikáciu, znovu ju spustíte a vyskúšajte znovu spárovať ovládací panel vírivky s mobilným zariadením. Odiinštalujte aplikáciu „Spa Management“ a znovu ju nainštalujte. Pozrite si časť WiFi párovanie/spojenie.
	<ul style="list-style-type: none"> WiFi LED kontrolka nesvieti WiFi LED kontrolka rýchlo bliká WiFi LED kontrolka pomaly bliká 	<ul style="list-style-type: none"> Bez pripojenia, WiFi párovanie nebolo úspešné do 2 minút po stlačení tlačidla párovania WiFi na ovládacom paneli vírivky. Vyskúšajte znovu spárovať ovládací panel vírivky s mobilným zariadením. Pozrite si časť WiFi párovanie/spojenie. Vypnite ovládaciu základňu vírivky a bezdrôtový ovládací panel, reštartujte vírivku a vyskúšajte ovládací panel vírivky znovu spárovať. Ak problém pretrváva, kontaktujte servisné stredisko Intex.
	Chybná sekvencia WiFi párovania/spojenia	<ul style="list-style-type: none"> Pozrite si časť „WiFi párovanie/spojenie“

RIEŠENIE PROBLÉMOV S WIFI APLIKÁCIOU (pokračovanie)

PROBLÉM	PRÍČINA	RIEŠENIE
OFFLINE PO ÚSPEŠNOM POČIATOČNOM NASTAVENÍ A SPÁROVANÍ	<ul style="list-style-type: none"> • LED displej nesvieti • E81 • Nabíjanie ovládacieho panelu sa nepodarilo • Zlyhanie ovládacieho panelu 	<ul style="list-style-type: none"> • Stlačením ľubovoľného tlačidla znovu aktivujte ovládací panel vírivky. • Resetujte GFCI/RCD, znovu všetko reštartujte a uistite sa, že je bezdrôtový ovládací panel úplne nabitý. • Uistite sa, že povrch medzi zadnou stranou bezdrôtového ovládacieho panela a dokovacou stanicou základne je čistý, suchý a bez prekážok. • Vyskúšajte znovu spárovať mobilné zariadenie s ovládacím panelom vírivky. • Ak problém pretrváva, kontaktujte servisné stredisko Intex.
	<ul style="list-style-type: none"> • Zlyhanie WiFi signálu • WiFi LED kontrolka nesvieti • WiFi LED kontrolka rýchlo bliká 	<ul style="list-style-type: none"> • Reštartujte WiFi router tak, že ho na jednu minútu vypnete a znovu zapnete. Ďalšiu pomoc nájdete v príručke pre odstraňovanie problémov WiFi routera. • Uistite sa, že vaše mobilné zariadenie a ovládací panel vírivky sú pripojené na rovnaký signál WiFi routera a že vaše mobilné zariadenie môže pristupovať a prehľadávať internet z miesta, kde je vírivka postavená. • Ak nemôžete vašu vírivku presunúť, musíte presunúť WiFi router alebo pridať opakovač/zosilňovač signálu, aby ste mohli prijímať signály z vášho WiFi routera na mieste inštalácie vírivky. • Vypnite ovládaciu základňu vírivky a bezdrôtový ovládací panel, reštartujte vírivku a vyskúšajte ovládací panel vírivky znovu spárovať.anel again. • Ak problém pretrváva, kontaktujte servisné stredisko Intex.
	<ul style="list-style-type: none"> • Aplikácia sa nenačíta 	<ul style="list-style-type: none"> • Vynútené ukončíte aplikáciu, znovu ju spustíte a vyskúšajte znovu spárovať ovládací panel vírivky s mobilným zariadením. • Uistite sa, že je aktivovaná dátová funkcia vášho mobilného zariadenia a že zariadenie môže pristupovať a prehľadávať internet. • Ak funkcia mobilných údajov (2G, 3G, 4G a LTE) funguje, vyskúšajte spárovať ovládací panel vírivky so sieťou Wi-Fi routera. Pozrite si časť WiFi párovanie/spojenie.
	<ul style="list-style-type: none"> • Iné interferencie 	<ul style="list-style-type: none"> • Uistite sa, že medzi vírivkou a WiFi signálom routera nie sú žiadne veľké kovové steny a predmety. • Uistite sa, že povrch medzi zadnou stranou bezdrôtového ovládacieho panela a dokovacou stanicou základne je čistý, suchý a bez prekážok. • Po použití vírivky alebo keď vírivku nepoužívate, vždy vráťte bezdrôtový ovládací panel do nabíjacej základne ovládacej základne vírivky.
	<ul style="list-style-type: none"> • Funkcia „Remote Control“ (Diaľkové ovládanie) je vypnutá 	<ul style="list-style-type: none"> • V časti „My Devices“ klepnite na ikonu nastavenia () vo vnútri ikony „vírivky“ a posunutím spodnej časti vedľa možnosti „Remote Control“ ju zapnite

IMPORTANT

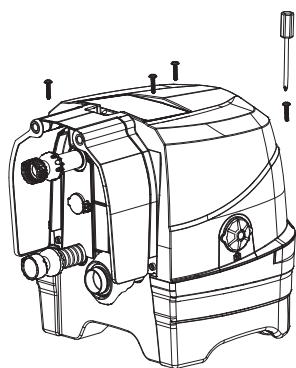
Pokiaľ naďalej dochádza k ťažkostiam, kontaktujte prosím naše oddelenie pre zákaznícky servis. Pozrite si samostatný zoznam „autorizovaných servisných center“.

DEMONTÁŽ MOTORU FILTRAČNÉHO ČERPADLA

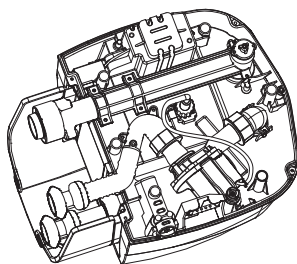
Ak je nutné vymeniť filtračný motor (iba kvalifikovaným technikom), postupujte podľa nasledujúcich krokov pre jeho demontáž:

DÔLEŽITÉ: Pred výmenou akejkoľvek súčasti musí byť z potrubia riadiacej základne vypustená všetka zvyšná voda.

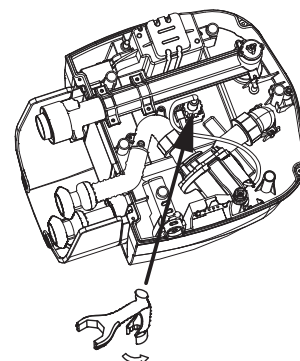
POŽADOVANÉ NÁSTROJE: Jeden nastaviteľný kľúč a jeden (1) krížový skrutkovač.



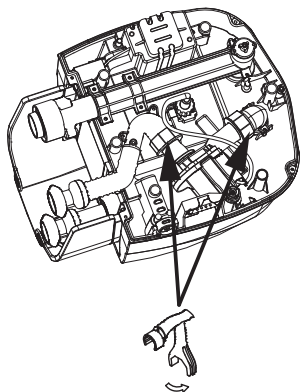
1



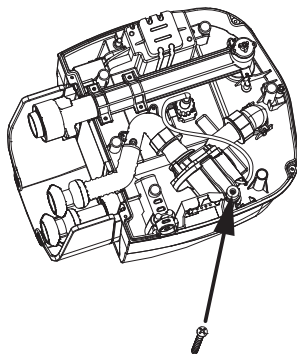
2



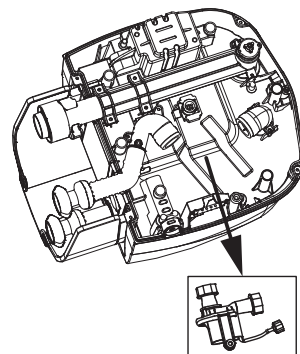
3



4



5



6

POZNÁMKA: „Špeciálny kľúč“ je súčasťou súpravy nového motora filtračného čerpadla, avšak nie bazénu.

ZÁRUKA

Váš PureSpa bol vyrobený z najkvalitnejších materiálov a bol vysokokvalitne spracovaný. Všetky produkty Intex boli pred opustením továrne skontrolované a sú bez výskytu akýchkoľvek porúch. Táto obmedzená záruka sa vzťahuje len pre PureSpa uvedený ďalej.

Táto obmedzená záruka je dodatkom, a nie náhradou vašich zákonných práv a opravných prostriedkov. Vaše zákonné práva majú prednosť do takej miery, v akom je táto záruka v rozpore s niektorým z vašich zákonných práv. Napríklad spotrebiteľské zákony v celej Európskej únii stanovujú zákonné práva navyše k záruke, ktorú obdržíte v rámci tejto obmedzenej záruky: informácie o spotrebiteľských právach celej EÚ nájdete na internetovej stránke Európskej spotrebiteľského centra http://ec.europa.eu/consumers/ECC/contact_en/htm.

Ustanovenia tejto obmedzenej záruky sa vzťahujú len na pôvodného kupujúceho a táto záruka je neprenosná. Táto obmedzená záruka je platná počas obdobia 1 rok od dátumu prvého maloobchodného zakúpenia. Odložte si váš pôvodný nákupný doklad s týmto návodom, pretože bude potrebné predložiť doklad o nákupe pri uplatnení reklamácie, inak je obmedzená záruka neplatná.

Záruka PureSpa – 1 rok

Ak zistíte výrobnú chybu PureSpa počas záručnej doby, obráťte sa na príslušné servisné stredisko Intex uvedené v samostatnom zozname „autorizovaných servisných center“. Ak sa predmet vráti podľa pokynov servisného strediska Intex, servisné stredisko skontroluje predmet a rozhodne o oprávnenosti nároku. Ak sa na predmet vzťahujú ustanovenia záruky, bude predmet zadarmo opravený alebo vymenený za rovnakú alebo porovnateľnú položku (podľa rozhodnutia Intex).

Žiadne ďalšie záruky sa neposkytujú, okrem tejto záruky a zákonných nárokov platných vo vašej krajine. Do rozsahu prípustnom vo vašej krajine Intex v žiadnom prípade nenesie zodpovednosť voči vám ani žiadnej tretej strane za priame alebo nepriame škody vyplývajúce z používania vášho PureSpa, činnosti jeho zástupcov a zamestnancov (vrátane výroby výrobku). Niektoré krajiny alebo jurisdikcie nedovoľujú vylúčenie alebo obmedzenie náhodných alebo následných škôd, takže vyššie uvedené obmedzenia alebo vylúčenia sa na vás nemusia vzťahovať.

Táto obmedzená záruka sa neuplatní v nasledujúcich prípadoch:

- Ak PureSpa bol vystavený nedbanlivosti, nesprávnemu použitiu alebo nasadeniu, nehodám, nesprávnemu používaniu, nevhodnému napätiu alebo prúdu v rozpore s návodom na obsluhu, nesprávnej údržbe alebo skladovaniu;
- Ak PureSpa bol vystavený poškodeniu okolnosťami mimo kontrolu Intex vrátane a bez obmedzenia na bežné opotrebovanie a poškodenie spôsobené požiarom, povodňou, zamrznutím, dažďom alebo inými vonkajšími prírodnými silami;
- Ak je PureSpa použitý na akékoľvek komerčné účely;
- Na diely a súčasti, ktoré nepredáva Intex; a / alebo
- Na neoprávnené úpravy, opravy či demontáž PureSpa kýmkoľvek iným ako pracovníkom servisného strediska Intex.

Náklady spojené so stratou bazénovej vody, chemikálií alebo poškodením vodou nie sú pokryté touto zárukou. Zranenia alebo poškodenia akéhokoľvek majetku alebo osôb nie sú kryté touto zárukou.

Prečítajte si pozorne návod na obsluhu a dodržiavajte všetky pokyny týkajúce sa správnej prevádzky a údržby vášho PureSpa. Pred použitím vždy skontrolujte váš výrobok. Obmedzená záruka môže byť neplatná, ak nie sú dodržiavané pokyny.